

<b>Vorentwurf des Bebauungsplanes Nr. 41 "Lebensmitteleinzelhandelsbetrieb östlich der Hufelandstraße" der Stadt Wolgast hier: Beteiligung als Nachbargemeinde</b>	
<i>Beschlussvorlagen-Nr.:</i>	<i>Vorlagenart.:</i>
GVMö/058/2025	<b>Beschlussvorlage</b>
<i>Datum:</i>	<i>Vorlagenstatus:</i>
17.04.2025	öffentlich
<i>Fachamt:</i>	<i>Bearbeiter:</i>
Bauamt	Daniel Hunger
<i>beteiligtes Fachamt:</i>	<i>Verfasser.:</i>
	D. Hunger

<i>Beratungsfolge</i>
Ausschuss für Gemeindeentwicklung, Bau und Gewerbe der Gemeinde Mölschow (Entscheidung)

### **Beschlussvorschlag:**

Belange der Gemeinde Mölschow werden durch den o.g. Vorentwurf des Bebauungsplanes Nr. 41 „Lebensmitteleinzelhandelsbetrieb östlich der Hufelandstraße“ der Stadt Wolgast nicht berührt.

### **Sachvortrag:**

Die Stadtvertretung Wolgast billigte mit Beschluss Nr. 01-BV 2025-026 vom 10.03.2025 den Vorentwurf des Bebauungsplanes Nr. 41 „Lebensmitteleinzelhandelsbetrieb östlich der Hufelandstraße“ in der Fassung von 02/2025.

Der Vorentwurf des Bebauungsplanes Nr. 41 „Lebensmitteleinzelhandelsbetrieb östlich der Hufelandstraße“ und die dazugehörige Begründung in der Fassung von 02/2025 und der artenschutzrechtliche Fachbeitrag liegen vom 31.03.2025 bis zum 09.05.2025 im Rathaus der Stadt Wolgast im Kornspeicher, 1. Etage, Fachdienst Bauverwaltung/-planung in 17438 Wolgast, Burgstraße 6a zu jedermanns Einsicht öffentlich aus.

Die Auslegungs- und Beteiligungsunterlagen sind ergänzend auf der Homepage der Stadt Wolgast unter [www.wolgast.de](http://www.wolgast.de) Bürgerservice; Flächennutzungs-/ Bebauungspläne und dem Link aktuelle Beteiligungsverfahren Stadt Wolgast einzusehen.

Zusätzlich sind die Unterlagen im Internetportal des Landes M-V, auf dem Bauleitplanserver M-V unter <https://bplan.geodaten-mv.de/Bauleitplaene> einsehbar.

Die Planungsabsichten sind den beigefügten Vorentwurfsunterlagen zu entnehmen.

Gemäß § 2 Abs. 2 BauGB sind die Bauleitpläne benachbarter Gemeinden aufeinander abzustimmen. Dabei können sich Gemeinden auch auf die ihnen durch Ziele der Raumordnung zugewiesenen Funktionen sowie auf Auswirkungen auf ihre zentralen Versorgungsbereiche berufen. Anbei erhalten Sie die Vorentwurfsunterlagen mit der Bitte um Abgabe einer Stellungnahme innerhalb eines Monats.

### **Finanzielle Auswirkungen:**

### **Anlage/n**

1	BP41_Wolgast_PZ_V_Feb25-Auslegung (öffentlich)
2	BP41_Wolgast_Begr-ges_V_Feb25_AUSLEGUNG (öffentlich)



# **BEGRÜNDUNG ZUR SATZUNG DES BEBAUUNGSPLANES NR. 41 „LEBENSMITTELEINZEL- HANDELSBETRIEB ÖSTLICH DER HUFELANDSTRASSE“ DER STADT WOLGAST**

---

Auftragnehmer: Ingenieurbüro D. Neuhaus & Partner GmbH  
August-Bebel-Straße 29  
17389 Anklam

Bearbeiter: Fanny Utes  
(B. Sc.)  
  
Dipl.-Ing. Kathleen Ohnesorge  
(Umweltbelange)

Mitarbeit: Susan Pietler

**Auslegungszeitraum vom 31.03.2025 bis einschließlich 09.05.2025**

## Inhaltsverzeichnis

### Teil 1 - Begründung zur Satzung des Bebauungsplanes Nr. 41 „Lebensmitteleinzelhandelsbetrieb östlich der Hufelandstraße“ der Stadt Wolgast

- 1 Rechtsgrundlagen**
- 2 Anlass der Planung**
  - 2.1 Ziel und Zweck der Planung
  - 2.2 übergeordnete Planungen
  - 2.3 Flächennutzungsplan
- 3 Lage des Gebietes, Geltungsbereich und Größe**
- 4 Vorhandene Situation**
  - 4.1 Einordnung
  - 4.2 Nutzung
  - 4.3 Ver- und Entsorgung
  - 4.4 Auswirkungen des Vorhabens auf die natürliche Umwelt
- 5 Planinhalte**
  - 5.1 Nutzung
  - 5.2 Baukonzept
  - 5.3 Verkehrserschließung
  - 5.4 Ver- und Entsorgung
  - 5.5 Festsetzungen und Maßnahmen zum Schutz, zur Pflege und zur Entwicklung von Natur und Landschaft
  - 5.6 Sonstige Belange
  - 5.7 Flächenbilanz

### Teil 2 - Unterlage zum Scopingverfahren zur Abstimmung des Untersuchungsumfanges und des Detaillierungsgrades der Umweltprüfung gemäß §§ 2 Abs. 4, 2 a BauGB

- 1 Einleitung**
  - 1.1 Rechtliche Grundlagen
  - 1.2 Darstellung des Vorhabens
  - 1.3 Änderung des Flächennutzungsplanes
  - 1.4 Ziele des Umweltschutzes
- 2 Beschreibung und Bewertung der Umweltauswirkungen**
  - 2.1 Bestandsaufnahme
  - 2.2 Schutzgebiete und schützenswerte Lebensräume
  - 2.3 Kurzdarstellung der Ermittlung und Beschreibung der Umweltauswirkungen bei Durchführung der Planung
  - 2.4 Kurzdarstellung der Maßnahmen zur Vermeidung und Verminderung von Umweltauswirkungen
  - 2.5 Bewertung verbleibender Eingriffsfolgen
  - 2.6 Planungsverzicht
- 3 Vorschläge zur Abgrenzung der Untersuchungsräume**
- 4 Vorschlag zur Methodik der Ermittlung und Beurteilung der Umweltauswirkungen**

## **Begründung zur Satzung des Bebauungsplanes Nr. 41 „Lebensmitteleinzelhandelsbetrieb östlich der Hufelandstraße“ der Stadt Wolgast**

### **1 Rechtsgrundlagen**

Die Aufstellung der Satzung des Bebauungsplanes Nr. 41 „Lebensmitteleinzelhandelsbetrieb östlich der Hufelandstraße“ der Stadt Wolgast wird auf der Grundlage der nachfolgend aufgeführten Rechtsvorschriften aufgestellt:

- Baugesetzbuch in der Fassung der Bekanntmachung vom 3. November 2017 (BGBl. I S. 3634), zuletzt geändert durch Artikel 2 des Gesetzes vom 28. Juli 2023 (BGBl. 2023 I Nr.221);
- Verordnung über die bauliche Nutzung der Grundstücke (BauNVO) in der Fassung der Bekanntmachung vom 21. November 2017 (BGBl. I S. 3786), zuletzt geändert durch Artikel 3 des Gesetzes vom 4. Januar 2023 (BGBl. 2023 I Nr.6);
- Verordnung über die Ausarbeitung der Bauleitpläne und die Darstellung des Planinhaltes (Planzeichenverordnung 1990 - PlanzV) vom 18. Dezember 1990 (BGBl. I S. 58), zuletzt geändert durch Artikel 3 des Gesetzes vom 14. Juni 2021 (BGBl. I S. 1802);
- Kommunalverfassung für das Land Mecklenburg-Vorpommern (KV M-V) in der Fassung der Bekanntmachung vom 13. Juli 2011 (GVOBl. M-V S. 777), zuletzt geändert durch Artikel 1 des Gesetzes vom 23. Juli 2019 (GVOBl. M-V S. 467);
- Gesetz über die Raumordnung und Landesplanung des Landes Mecklenburg-Vorpommern - Landesplanungsgesetz (LPIG) - in der Fassung der Bekanntmachung vom 05. Mai 1998 (GVOBl. M-V S. 503, 613), zuletzt geändert durch Artikel 9 des Gesetzes vom 9. April 2020 (GVOBl. M-V S. 166, 181);
- Gesetz über Naturschutz und Landschaftspflege (Bundesnaturschutzgesetz - BNatSchG) vom 29. Juli 2009 (BGBl. I S. 2542), zuletzt geändert durch Artikel 1 des Gesetzes vom 20. Juli 2022 (BGBl. I S. 1362, 1436);
- Gesetz des Landes Mecklenburg-Vorpommern zur Ausführung des Bundesnaturschutzgesetzes (Naturschutzausführungsgesetz - NatSchAG M-V) vom 23. Februar 2010 (GS M-V GI Nr. 791-8), zuletzt geändert durch Artikel 3 des Gesetzes vom 05. Juli 2018 (GVOBl. M-V S. 221, 228);
- Waldgesetz für das Land Mecklenburg-Vorpommern (Landeswaldgesetz - LwaldG) in der Fassung der Bekanntmachung vom 27. Juli 2011 (GVOBl. M-V S. 870), zuletzt geändert durch Artikel 2 des Gesetzes vom 22. Mai 2021 (GVOBl. M-V S. 790, 794).
- Wasserhaushaltsgesetz (Wasserhaushaltsgesetz - WHG) in der Fassung der Bekanntmachung vom 31. Juli 2009 (BGBl. I S. 2585), zuletzt geändert durch Artikel 2 des Gesetzes vom 20. Juli 2022 (BGBl. I S. 1237),
- Wassergesetz des Landes Mecklenburg-Vorpommern (Landeswassergesetz - LWaG M-V) in der Fassung der Bekanntmachung vom 30. November 1992 (GVOBl. M-V S. 669), zuletzt geändert durch Gesetz vom 8. Juni 2021 (GVOBl. M-V S. 866).

## **2 Anlass, Ziel und Zweck der Planung**

### **2.1 Ziel und Zweck der Planung**

Die Stadtvertretung Wolgast hat in ihrer Sitzung am 09. September 2024 die Aufstellung des Bebauungsplanes Nr. 41 „Lebensmitteleinzelhandelsbetrieb östlich der Hufelandstraße“ der Stadt Wolgast beschlossen.

Das Stadtgebiet Nord in Wolgast ist seit dem Umzug eines Lebensmittelmarktes in einen anderen Stadtteil von Wolgast unterversorgt. Anwohner müssen weite Wege zu Fuß bewältigen, um die nächstgelegene Einkaufsmöglichkeit zu erreichen.

Ziel ist es, die entstandene Versorgungslücke zu decken. Es wird ein NORMA Lebensmittelmarkt mit einer Verkaufsfläche von circa 1.400 m<sup>2</sup> errichtet. Zudem ist ein Bäcker mit einer Verkaufsfläche von circa 97 m<sup>2</sup> angedacht.

Zur Deckung des Stellplatzbedarfs wird ein Parkplatz mit 105 Stellplätzen errichtet. Die unbebauten Flächen werden als Grünflächen angelegt.

Der Standort für den geplanten NORMA Lebensmittelmarkt befindet sich in der Hufelandstraße. Im räumlichen Geltungsbereich befand sich vor einigen Jahren noch ein Schulgebäude. Dieses wurde abgerissen. Seitdem ist die Fläche unbenutzt. Mit der vorgesehenen Bebauung mit einem NORMA-Lebensmittelmarkt wird eine große innerstädtische Brachfläche wiederbelebt und ein städtebaulicher Missstand beseitigt.

Gemäß der Auskunft vom Landkreis Vorpommern-Greifswald befindet sich der Standort für das Vorhaben nicht innerhalb eines im Zusammenhang bebauten Ortsteils nach § 34 BauGB. Er liegt innerhalb einer unbebauten Fläche von knapp 300 m. Der Bebauungszusammenhang wird dadurch unterbrochen. Daher handelt es sich um keine Baulücke im klassischen Sinne, sondern um „Außenbereich“ im Innenbereich.

Um Baurecht zu schaffen, wurde vom Landkreis Vorpommern-Greifswald angeregt einen Bebauungsplan aufzustellen und die Änderung des wirksamen Flächennutzungsplanes der Stadt Wolgast durchzuführen, um die Rechtsgrundlagen für den vorgesehenen NORMA Lebensmittelmarkt zu schaffen.

Mit der Aufstellung des o. g. Bebauungsplanes soll eine geordnete städtebauliche Entwicklung gewährleistet werden.

Als Planungsziele werden benannt:

- Schaffung der Rechtsgrundlagen für die Errichtung eines NORMA Lebensmittelmarkt mit Bäckerei einschließlich der erforderlichen Nebenanlagen und Infrastrukturen,

unter Berücksichtigung der Anforderungen an Naturschutz und Landschaftspflege.

Zur Umsetzung der Planungsziele ist die Aufstellung des Bebauungsplanes Nr. 41 „Lebensmitteleinzelhandelsbetrieb östlich der Hufelandstraße“ der Stadt Wolgast erforderlich.

Eine landesplanerische Stellungnahme liegt derzeit nicht vor.

## **2.2 Übergeordnete Planungen**

- Landesraumentwicklungsprogramm Mecklenburg-Vorpommern

Das Landesraumentwicklungsprogramm Mecklenburg-Vorpommern (LEP M-V) ist eine querschnittsorientierte und fachübergreifende raumbezogene Rahmenplanung, die für eine nachhaltige und zukunftsfähige Entwicklung des Landes entsteht. Das aktuelle Programm ist seit dem Juni 2016 mit seinen bindenden Leitlinien der Landesentwicklung und den Programmsätzen gültig.

Die Stadt Wolgast ist gemäß dem Landesraumentwicklungsprogramm Mecklenburg-Vorpommern als Mittelzentrum eingestuft. Mittelzentren sollen als regional bedeutsame Infrastrukturstandorte gesichert und weiterentwickelt werden. Sie sollen in ihrer Funktion als Wirtschafts- und Arbeitsstandorte gestärkt werden.

- Regionales Raumentwicklungsprogramm Vorpommern

Bei Festlegungen zu gleichen Nutzungsansprüchen werden im Landesraumentwicklungsprogramm von Mecklenburg-Vorpommern die landesweit bedeutsamen Erfordernisse festgelegt, die in den regionalen Programmen konkretisiert und ausgeformt werden.

Das aufgestellte Regionale Raumentwicklungsprogramm für die Planungsregion Vorpommern ist gemäß § 4 Abs. 2 Satz 1 des LPIG auf einen Zeithorizont von circa 10 Jahren ausgerichtet. Das Regionale Raumentwicklungsprogramm Vorpommern ist seit August 2010 gültig.

Gemäß dem regionalen Raumentwicklungsprogramm gehört die Stadt Wolgast zu den Mittelzentren.

Die Festlegung der Mittelzentren erfolgt im Landesraumentwicklungsprogramm Mecklenburg-Vorpommern. Neben den Oberzentren sind die Mittelzentren wichtige Standorte für Wirtschaft, Handel und Dienstleistungen. Darüber hinaus haben die Angebote in den Bereichen Bildung, Kultur und Soziales eine große Bedeutung. Die Mittelzentren tragen wesentlich zur Stabilisierung der Ländlichen Räume bei.

Mittelzentren versorgen die Bevölkerung ihres Mittelbereichs mit Gütern und Dienstleistungen des gehobenen Bedarfs.

## **2.3 Flächennutzungsplan**

Die Stadt Wolgast verfügt über einen wirksamen Flächennutzungsplan. Im wirksamen Flächennutzungsplan der Stadt Wolgast ist das räumliche Geltungsbereich als Gemeinbedarfsfläche mit der Zweckbestimmung Schule ausgewiesen.

Bebauungspläne sind aus dem Flächennutzungsplan zu entwickeln. Die Satzung des Bebauungsplanes Nr. 41 „Lebensmitteleinzelhandelsbetrieb östlich der Hufelandstraße“ der Stadt Wolgast wird nicht aus dem wirksamen Flächennutzungsplan entwickelt. Gemäß § 8 Abs. 3 BauGB wird der Flächennutzungsplan im Parallelverfahren geändert.

Für die vorzunehmende 13. Änderung des wirksamen Flächennutzungsplanes der Stadt Wolgast wird ein separates Bauleitplanverfahren durchgeführt.

Wird der vom Landrat des Landkreises Vorpommern-Rügen zu genehmigende Flächennutzungsplan zwischen Beschluss und Veröffentlichung des Bebauungsplanes wirksam, beurteilt sich die Rechtmäßigkeit des Bebauungsplanes in dem Fall zusätzlich nach dem Entwicklungsgebot des § 8 Abs. 2 Satz 1 BauGB; der Bebauungsplan bedarf dann keiner Genehmigung nach § 10 Abs. 2 BauGB mehr. Andernfalls unterliegt der Bebauungsplan der Genehmigungspflicht.

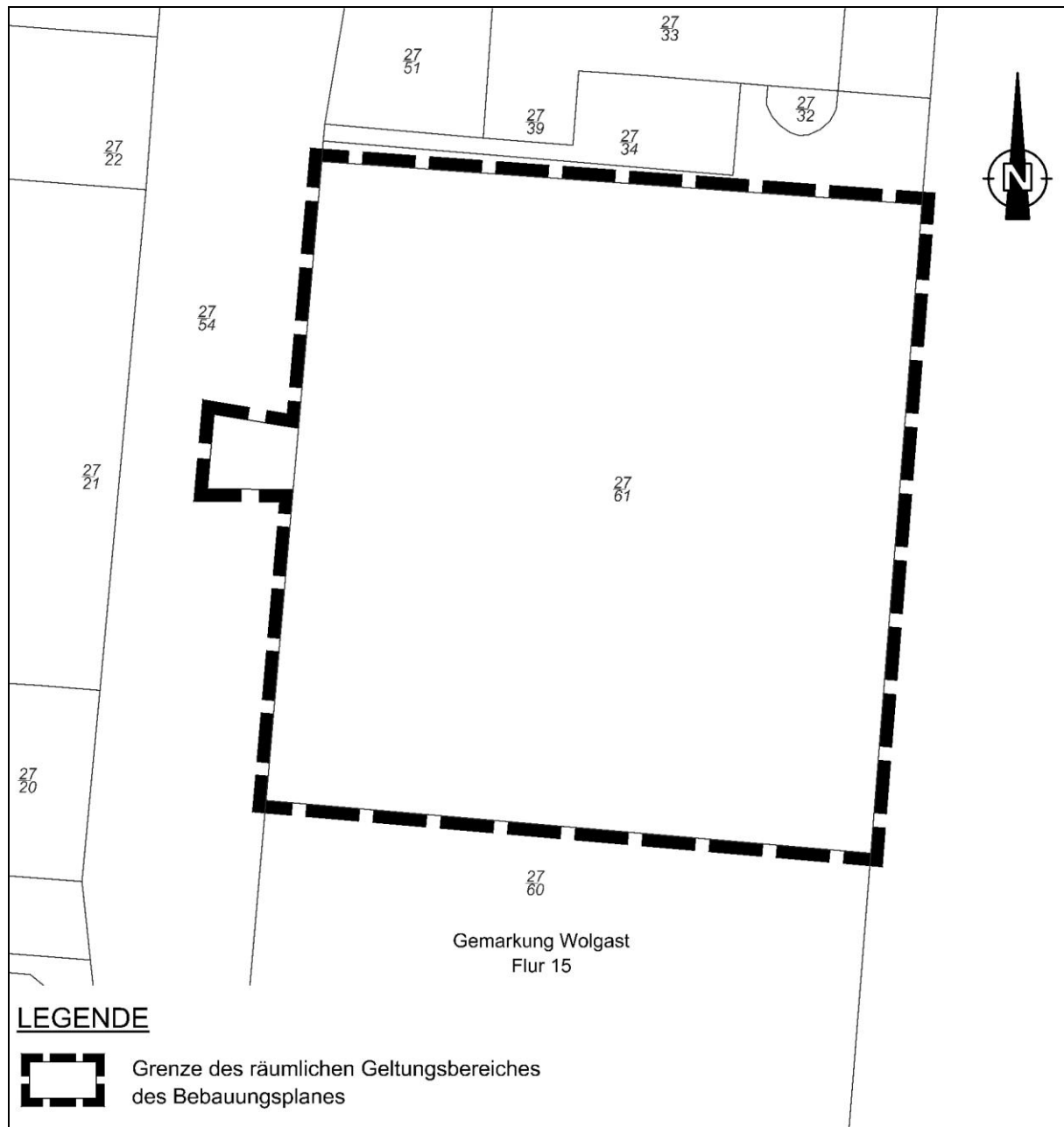
### **3 Lage des Gebietes, Geltungsbereich und Größe**

Das Plangebiet des Bebauungsplanes Nr. 41 befindet sich östlich der Hufelandstraße. Im Norden durch angrenzende Bebauung, im Osten durch die Kleingartenanlagen, im Süden durch eine Freifläche (ehemalige Sportfläche des Gymnasiums Wolgast) und im Osten durch das „Kleeblattcenter“ begrenzt.

Das Plangebiet umfasst die Flurstücke 27/61 und 27/54 (tw.) der Flur 15 der Gemarkung Wolgast. Im beiliegenden Planauszug ist das betroffene Gebiet gekennzeichnet.

Die Größe des räumlichen Geltungsbereiches des Bebauungsplanes Nr. 41 beträgt circa 9.055 m<sup>2</sup>.

## Flurkartenübersicht im Geltungsbereich des Bebauungsplanes Nr. 41 der Stadt Wolgast



### 4 Vorhandene Situation

#### 4.1 Einordnung

Die Stadt Wolgast befindet sich im Landkreis Vorpommern-Greifswald im Nordosten des Bundeslandes Mecklenburg-Vorpommern.

Der Großteil der Stadt liegt am Westufer des Peenestroms. Im Süden grenzt Wolgast an den Ziesaberg.

Zur Stadt Wolgast zählen sechs weitere Ortsteile. Die Ortsteile sind Hohendorf, Pritzier, Schallensee, Buddenhagen und Zarnitz.

Der Ortsteil Mahlzow befindet sich östlich des Peenestroms auf der Insel Usedom. Verbunden wird dieser Bereich mit Wolgast über zwei Brücken. Die Stadt Wolgast ist auch als "Tor zur Insel Usedom" bekannt.

An das überregionale Straßennetz ist Wolgast über die Bundesstraße B 111 angebunden. Die B 111 schließt direkt an die 30 km entfernte Autobahn A 20 an.

Die Universitäts- und Hansestadt Greifswald und die Hansestadt Anklam befinden sich jeweils in einer Entfernung von circa 30 km.

Mit der Schienentrasse der "Usedomer Bäderbahn", die eine Tochtergesellschaft der "Deutschen Bahn" ist, ist die Stadt Wolgast an das nationale aber auch an das internationale Verkehrsnetz angebunden.

## **4.2 Nutzung**

Der räumliche Geltungsbereich des Bebauungsplanes Nr. 41 ist derzeit unbenutzt. Ein Teil der innerstädtischen Brachfläche ist bereits versiegelt.

Das Grundstück ist eingezäunt und nicht frei zugänglich für die Bevölkerung.

## **4.3 Ver- und Entsorgung**

Die verkehrliche Erschließung des Standortes ist über die unmittelbar westlich angrenzende Hufelandstraße gesichert, welche direkt an das Plangebiet angrenzt. Die Straße besitzt Anbindungen an das örtliche und dadurch auch an das überörtliche Verkehrsstraßensystem.

## **4.4 Auswirkungen des Vorhabens auf die natürliche Umwelt**

Die Fläche des räumlichen Geltungsbereiches des Bebauungsplanes Nr. 41 „lebensmitteleinzelhandelsbetrieb östlich der Hufelandstraße“ der Stadt Wolgast ist derzeit ohne Nutzung.

Durch die Neuerrichtung von baulichen Anlagen im räumlichen Geltungsbereich des Bebauungsplanes Nr. 41 findet gemäß § 14 BNatSchG und gemäß § 12 NatSchAG M-V ein Eingriff in Natur und Landschaft statt. Beeinträchtigungen von Natur und Landschaft sind durch den Verursacher zu minimieren und am Entstehungsort auszugleichen.

Durch die geplante Neubebauung mit einem Verbrauchermarkt werden keine gravierenden Auswirkungen auf das Orts- und Landschaftsbild erwartet.

Die getroffenen Festsetzungen im Text (Teil B) sichern, dass sich die geplante Bebauung in die Umgebung einfügt. Ein harmonisches Einfügen in den umgebenden Landschaftsraum wird angestrebt.

Der zu erwartende Eingriff bezieht sich auf die Errichtung eines Verbrauchermarktes mit dazugehörigen Stellplätzen auf einer ungenutzten Fläche im Stadtgebiet von Wolgast.

Bei der Festlegung geeigneter landschaftsplanerischer Maßnahmen spielt neben dem Umfang vor allem die Art der Maßnahmen eine wichtige Rolle. Die Maßnahmen dienen einerseits dazu, einen wesentlichen Beitrag zur Wiederherstellung und Stabilisierung des Naturhaushalts durch die Schaffung neuer Lebensräume zu leisten und andererseits die Landschaft mit gliedernden und belebenden Elementen anzureichern.

Die mit den geplanten Baumaßnahmen verbundenen Auswirkungen auf den Naturhaushalt und das Landschaftsbild lassen sich dadurch verringern.

Eine detaillierte Untersuchung der Auswirkungen, die sich durch die geplante Neubebauung ergeben, wird in dem Teil 2 der Begründung vorgenommen.

## **5 Planinhalte**

### **5.1 Nutzung**

Das Plangebiet der Satzung des Bebauungsplanes Nr. 41 „Lebensmitteleinzelhandelsbetrieb östlich der Hufelandstraße“ der Stadt Wolgast ist in der Nutzung als sonstiges Sondergebiet mit der Zweckbestimmung Einzelhandel gemäß § 11 BauNVO ausgewiesen.

Ziel ist es, mit der Errichtung des NORMA-Marktes einen unterversorgten Bereich im Wolgaster Stadtgebiet zu decken. Es wird ein NORMA Lebensmittelmarkt mit einer Verkaufsfläche von circa 1.400 m<sup>2</sup> errichtet. Zudem ist ein Bäcker mit einer Verkaufsfläche von circa 97 m<sup>2</sup> angedacht.

Zur Sicherung der städtebaulichen Ordnung ist Baurecht für die Errichtung einer Filiale zu schaffen.

Mit der Aufstellung des Bebauungsplanes Nr. 41 werden diese Planungsziele baurechtlich vorbereitet.

### **5.2 Bauungskonzept**

Mit dem geplanten Lebensmitteleinzelhandelsbetrieb in der Hufelandstraße soll eine Unterversorgung im Stadtgebiet beseitigt werden.

#### **5.2.1 Art der baulichen Nutzung**

Sonstiges Sondergebiet Einzelhandel

Für die Schaffung von Baurecht ist die Ausweisung eines sonstigen Sondergebietes mit der Zweckbestimmung Einzelhandel gemäß § 11 BauNVO notwendig. In dem sonstigen Sondergebiet ist ausschließlich die Errichtung eines Einzelhandels mit einer maximalen Verkaufsfläche von 799 m<sup>2</sup> zulässig.

Die Verkaufsfläche umfasst die Fläche, die dem Verkauf dient einschließlich der Gänge im Verkaufsraum, der Standflächen für Einrichtungsgegenstände sowie Auslage- und Ausstellungsflächen, soweit sie den Kunden zugänglich sind, und alle nicht in fest umbauten Räumen liegende Verkaufsflächen (Freiflächen), soweit sie dauerhaft oder saisonal und nicht nur kurzfristig genutzt werden.

Zur Verkaufsfläche zählt ebenfalls der Bereich, in den der Kunde nach der Bezahlung der Waren gelangt.

Nicht zur Verkaufsfläche gehören die reinen Lagerflächen und die abgetrennten Bereiche, in denen beispielsweise die Waren für den Verkauf vorbereitet werden sowie der Zugang zum Pfandrücknahmetechnikraum.

Zudem ist ein Bäcker mit einer Verkaufsfläche von circa 97 m<sup>2</sup> zulässig.

### **5.2.2 Maß der baulichen Nutzung**

Der Plangeltungsbereich weist insgesamt eine Größe von 9,055 m<sup>2</sup> auf. Für den geplanten Lebensmitteleinzelhandelsbetrieb wurde ein großflächiges Baufenster mittels Baugrenzen aufgezogen.

Die Errichtung des Einzelhandels ist ausschließlich innerhalb der festgesetzten Baugrenzen erlaubt.

Die Grundflächenzahl für die Errichtung des Verbrauchermarktes mit Nebenanlagen und Stellplätze einschließlich der Fahrgassen sowie weitere versiegelte Flächen innerhalb des Geltungsbereiches wird mit 0,8 als Höchstzahl festgelegt.

Der geplante Lebensmitteleinzelhandelsbetrieb wird eingeschossig errichtet.

Um ein Einfügen in die umgebende Bebauung zu sichern, ist eine Festsetzung zur Firsthöhe vorgenommen worden. Die Höhe des Firstes ist in den Festsetzungen durch Text (Teil B) auf maximal 10,00 m über Oberkante Gelände begrenzt.

Der Gebäudekomplex des neuen Marktes wird in massiver Bauweise errichtet. Bei dem Bauwerk sind die für den Wärmeschutz und die Energieeinsparung jeweils gültigen Gesetze und Verordnungen zu beachten.

### **5.2.3 Bauweise und nicht überbaubare Grundstücksflächen**

Im Geltungsbereich des Bebauungsplanes Nr. 41 wird gemäß § 22 Abs. 4 BauNVO die abweichende Bauweise festgesetzt. So sind Gebäudelängen über 50 m möglich. Die Gebäude sind allerdings mit seitlichem Grenzabstand entsprechend der offenen Bauweise zu errichten.

In den festgesetzten Baugebieten ist eine Grundflächenzahl von 0,8 festgesetzt, d. h. 80 % der Baufelder können versiegelt werden. 20 % des Grundstücks dürfen nicht baulich überformt werden und sind als Grünfläche anzulegen und zu unterhalten.

Die nicht überbaubaren Grundstücksflächen sind jeweils als Grünfläche zu gestalten und zu unterhalten.

An Straßeneinmündungen sowie Ein- und Ausfahrten sind die Flächen für Sichtdreiecke von Bebauung, Bepflanzung und anderen Sichthindernissen freizuhalten.

## **5.2.4 Festsetzungen zu Nebenanlagen**

Nebenanlagen sind ausschließlich im ausgewiesenen Baufeld zulässig. Eine Überschreitung der festgesetzten Grundflächenzahl durch Nebenanlagen ist nicht gestattet. Sie sind ebenfalls wie die Hauptgebäude nur eingeschossig auszubilden.

## **5.2.5 örtliche Bauvorschriften**

Die örtlichen Bauvorschriften ergeben sich aus den Regelungsmöglichkeiten der Landesbauordnung Mecklenburg-Vorpommern. Ziel der getroffenen Festsetzungen ist die Sicherung des Einfügens der baulichen Anlagen in das städtische Gesamtbild und insbesondere in das Landschaftsbild.

Es wurden gemäß § 86 Landesbauordnung Mecklenburg-Vorpommern nur in geringem Umfang Festsetzungen im räumlichen Geltungsbereich des Bebauungsplanes Nr. 41 getroffen. Es werden lediglich Festlegungen zu den Dächern und den Werbeanlagen getroffen.

Das Anordnen von Photovoltaikanlagen auf den Dachflächen des Gebäudes des Einzelhandelsbetriebes ist zulässig.

Das Anbringen von leuchtenden Schriftzügen ist an der Fassade des Einzelhandelsbetriebes zulässig.

Werbeanlagen mit wechselndem, bewegtem oder laufendem Licht sind unzulässig.

Auf dem Grundstück des Einzelhandelsbetriebes ist das Aufstellen von einem Werbepylon und Fahnenmasten gestattet.

Die Werbung ist nur für den ansässigen Einzelhandelsbetrieb und Bäcker gestattet.

## **5.3 Verkehrserschließung**

Zur Verkehrserschließung sind bereits einige Angaben unter Punkt 4.3 Ver- und Entsorgung, Verkehrserschließung vorgenommen worden. Die verkehrliche Erschließung des Plangebietes ist gesichert.

Eine Anbindung des Plangebietes an das innerörtliche Straßennetz sowie an das regionale und überregionale Straßennetz ist gegeben.

Die Zufahrt für den Kundenverkehr sowie die Belieferung erfolgt im Süden über die Hufelandstraße.

Die Pkw-Stellflächen sowie die dazugehörigen Fahrgassen sind innerhalb des mit Baugrenzen aufgezogenen Baufensters zu errichten.

Bei der Errichtung von Straßen sind an Straßeneinmündungen sowie an Ein- und Ausfahrten die Flächen für Sichtdreiecke von Bebauung, Bepflanzung und anderen Sichthindernissen freizuhalten.

Bei Verkehrsraumeinschränkungen durch die geplante Bebauung innerhalb des räumlichen Geltungsbereiches ist rechtzeitig vor Baubeginn durch die beauftragte Baufirma bei der unteren Straßenverkehrsbehörde des Landkreises Vorpommern-Greifswald eine verkehrsrechtliche Anordnung gemäß § 45 StVO zu beantragen. Dem Antrag sind die entsprechende Aufgrabeerlaubnis/Sondernutzungserlaubnis des zuständigen Straßenbaulastträgers sowie ein Verkehrszeichenplan für die Baustellenabsicherung beizufügen.

## 5.4 Ver- und Entsorgung

### ▪ Trinkwasserversorgung und Schmutzwasserentsorgung

Der Trinkwasseranschluss ist über die vorhandenen Leitungssysteme in der Hufelandstraße vorgesehen.

Die Schmutzwasserentsorgung des Plangebietes erfolgt ebenfalls über das vorhandene Leitungssystem der Hufelandstraße.

Es ist sicherzustellen, dass für das Plangebiet gesundheitlich einwandfreies Trinkwasser in der geforderten Menge und bei ausreichendem Druck zur Verfügung steht.

### ▪ Löschwasserversorgung

Der erforderliche Löschwasserbedarf wurde für die geplante Neubebauung mit 48 m<sup>3</sup>/h über zwei Stunden entsprechend dem DVGW Arbeitsblatt W 405 ermittelt. Das ergibt einen Bedarf von 96 m<sup>3</sup>/h. Als Löschwasserentnahmemöglichkeiten können lt. der Richtlinie W 405 Entnahmestellen des Rohrnetzes der vorhandenen zentralen Trinkwasserversorgung, Löschwassersteiche oder -brunnen o.Ä. angerechnet werden, die sich in einem Umkreis vom 300 m um das Brandobjekt befinden.

Entsprechend der Auskunft des Wasserzweckverbandes in einer E-Mail vom 02.02.2024 befinden sich im Umkreis des vorliegenden Objektes zwei Unterflurhydranten, die zum Zwecke der Löschwasserversorgung herangezogen werden können:

- Hufelandstraße 12/13, DN 150, Fördermenge gemäß Meßprotokoll 92,4 m<sup>3</sup>/h und
- Bau/ Hufelandstraße, DN 150, Fördermenge gemäß Meßprotokoll 98,4 m<sup>3</sup>/h.

Die Löschwasserversorgung ist sichergestellt.

### ▪ Regenentwässerung

Das anfallende Niederschlagswasser soll auf dem Gelände des Lebensmitteleinzelhandels versickern.

### ▪ Elektroversorgung

Das Plangebiet wird durch Anschluss das vorhandene Energienetz mit Elektrizität versorgt.

Die Versorgungsträger werden um entsprechende Angaben gebeten.

### ▪ Telekommunikation

Die telekommunikationstechnische Versorgung des Plangebietes ist durch Anschluss an das Versorgungsnetz vorgesehen.

Die Versorgungsträger werden um entsprechende Angaben gebeten.

## 5.5 Festsetzungen und Maßnahmen zum Schutz, zur Pflege und zur Entwicklung von Natur und Landschaft

### 5.5.1 Grünordnerische Festsetzungen und Maßnahmen

Der räumliche Geltungsbereich des Bebauungsplanes Nr. 41 „Lebensmitteleinzelhandelsbetrieb östlich der Hufelandstraße“ der Stadt Wolgast ist derzeit unbenutzt. Es ist eine innerstädtische unbebaute Brachfläche.

Die Eingriffe in den Naturraum und das Landschaftsbild werden geringgehalten.

Mit der Ausweisung von einem Baufeld für die geplanten baulichen Maßnahmen erfolgt ein Eingriff in Natur und Landschaft. Gemäß § 15 BNatSchG sind Eingriffe in den Naturhaushalt auszugleichen. Der zu erwartende Eingriff bezieht sich zum Teil auf versiegelte Fläche.

Aussagen zu den Auswirkungen der Planung auf die natürliche Umwelt, die sich durch die Aufstellung der Satzung des Bebauungsplanes Nr. 41 ergeben, werden in dem Teil 2 der Begründung dargestellt und bewertet.

Die mit den ausgewiesenen Maßnahmen verbundenen Auswirkungen auf den Naturhaushalt und das Landschaftsbild sind durch Kompensationsmaßnahmen auszugleichen.

Im weiteren Verlauf des Bauleitplanverfahrens wird eine Eingriffs-/Ausgleichsbilanzierung aufgestellt. Die erforderlichen Kompensationsmaßnahmen werden ermittelt und festgelegt.

Die grünordnerischen Maßnahmen sollen dem Ausgleich des Eingriffs in den Naturhaushalt dienen und eine harmonische Einbindung der Bebauung in den umgebenden Landschaftsraum unterstützen.

## **5.5.2 Festsetzungen und Maßnahmen zum Artenschutz**

Im Rahmen der Aufstellung der Satzung des Bebauungsplanes Nr. 41 „Lebensmitteleinzelhandelsbetrieb östlich der Hufelandstraße“ der Stadt Wolgast wurde ein Fachbeitrag mit naturschutzfachlichen Angaben zur speziellen artenschutzrechtlichen Prüfung (saP) durch das Büro „Kompetenzzentrum Naturschutz & Umweltbeobachtung“ im Oktober 2024 aufgestellt.

Zur Anwendung der Einschlägigkeit artenschutzrechtlicher Verbotstatbestände sind Vermeidungs- und Minderungsmaßnahmen vorgesehen, die bei der weiteren Konfliktanalyse entsprechend zu berücksichtigen sind:

### Bauzeitenregelung Gehölzrodungen

Gehölzrodungen werden auf das notwendige Maß reduziert und außerhalb der Vogelbrutzeit durchgeführt, d. h. im Zeitraum 1. Oktober bis 1. März. Gerodete Gehölze werden nicht zwischengelagert bzw. innerhalb von fünf Tagen abgefahren, um Kleintieren keine Ansiedlungsmöglichkeiten zu bieten. Alternativ ist die Anlage von dauerhaften Versteckplätzen für Kleintiere durch Aufschichtung von Hölzern (Totholzhecke) möglich.

### Vermeidung von Kollisionsoffern mit Glasflächen

Individuenverluste durch Kollision von Vögeln mit Glasflächen werden vermieden indem reflexionsarmes Glas verwendet wird, d. h. entspiegelte Gläser mit einem Außenreflexionsgrad von maximal 15%. Eine für Vögel gefährliche Durchsicht wird durch die Verwendung von halbtransparenten Materialien wie z. B. Milchglas vermieden. Bei Neubauten sind bei mittlerem und hohem Kollisionsrisiko Gläser mit getesteten und als hoch wirksam bewerteten Kollisionsschutz zu verwenden. Bei Vorliegen der konkreten Ausführungsplanung für die Gebäude ist eine entsprechende Risikobewertung durchzuführen, um die Erforderlichkeit dieser Maßnahme zu spezifizieren.

### Minimierung von Lichtimmissionen

Die Emissionen der Außenbeleuchtung wird auf das notwendige Maß reduziert und es werden insekten-/fledermausfreundlichen Lichtquellen verwendet.

Lassen sich Beeinträchtigungen der ökologischen Funktionen der vorhabenbedingt betroffenen Lebensräume nicht vermeiden, wird ggf. die Durchführung von vorgezogenen Ausgleichsmaßnahmen im Sinne des § 44 Abs. 5 BNatSchG in Betracht gezogen (sog. CEF-Maßnahmen).

Diese dienen zum Erhalt einer kontinuierlichen Funktionalität betroffener Lebensstätten. Können solche vorgezogenen Maßnahmen mit räumlichem Bezug zu betroffenen Lebensstätten den dauerhaften Erhalt der Habitatfunktion und ein entsprechendes Besiedlungsniveau gewährleisten, liegt gemäß § 44 Abs. 5 BNatSchG kein Verstoß gegen die einschlägigen Verbotstatbestände des § 44 Abs. 1 BNatSchG vor.

Maßnahmen zur Sicherung der kontinuierlichen ökologischen Funktionalität (vorgezogene Ausgleichsmaßnahmen - CEF-Maßnahmen):

#### Ersatz-Brut- und Nahrungshabitate

Angrenzend wird südlich der geplanten Nutzung eine 50 m lange, freiwachsende, zweireihige Hecke aus heimischen Gehölzen gepflanzt und dauerhaft erhalten. Die Hecke kann mit einzelnen Überhältern ergänzt werden. Bestehende Gehölze können in die Hecke integriert werden.

Als gutachterliches Fazit wird festgestellt, dass bei Beachtung der aufgezeigten Vermeidungs- und CEF-Maßnahmen dem Eintreten einschlägiger Verbotstatbestände des § 44 Abs. 1 Bundesnaturschutzgesetz begegnet werden kann. Das Vorhaben ist somit nach den Maßgaben des § 44 Abs. 1 Bundesnaturschutzgesetz zulässig.

## **5.6 Sonstige Angaben**

Im Rahmen der Satzung des Bebauungsplanes Nr. 41 „Lebensmitteleinzelhandelsbetrieb östlich der Hufelandstraße“ der Stadt Wolgast werden weitere planrelevante Belange untersucht und zu gegebener Zeit in die Begründung aufgenommen.

## **5.7 Flächenbilanz**

Flächennutzung	Flächengröße in m <sup>2</sup>	Flächengröße in %
Größe des Plangebietes	9.055	100,00
sonstiges Sondergebiet Einzelhandel	7.275	80,34
ausgewiesenes Baufeld	7.275	80,34
Verkehrsflächen	135	1,49
Straßenverkehrsfläche	135	1,49
Grünfläche	1.645	18,17
private Grünfläche	1.645	18,17

## **TEIL 2 – UNTERLAGE ZUR ABSTIMMUNG DES UNTERSUCHUNGSUMFANGES UND DES DETAILLIERUNGSGRADES DER UMWELTPRÜFUNG gemäß §§ 2 Abs. 4 und 2 a BauGB**

### **1 Einleitung**

#### **1.1 Rechtliche Grundlagen**

Für die Belange des Umweltschutzes nach § 1 Abs. 6 Nr. 7 und § 1 a ist eine Umweltprüfung durchzuführen, in der die voraussichtlichen Umweltauswirkungen ermittelt und in einem Umweltbericht beschrieben und bewertet werden.

Im Rahmen der Umweltprüfung zur Satzung des Bebauungsplanes Nr. 41 „Lebensmitteleinzelhandelsbetrieb östlich der Hufelandstraße“ der Stadt Wolgast wird zunächst eine Scopingunterlage erarbeitet, in der der Umfang und Detaillierungsgrad der Umweltprüfung zusammen mit den Beteiligten festgelegt werden.

Wichtigste Grundlagen für die Erstellung der Scopingunterlage bilden überwiegend folgende Rechtsvorschriften (Auszug):

- Baugesetzbuch in der Fassung der Bekanntmachung vom 03. November 2017 (BGBl. I S. 3634), zuletzt geändert durch Artikel 3 des Gesetzes vom 20. Dezember 2023 (BGBl. 2023 I Nr.394);
- Verordnung über die bauliche Nutzung der Grundstücke (BauNVO) in der Fassung der Bekanntmachung vom 21. November 2017 (BGBl. I S. 3786), zuletzt geändert durch Artikel 2 des Gesetzes vom 03. Juli 2023 (BGBl. 2023 I Nr.176);
- Verordnung über die Ausarbeitung der Bauleitpläne und die Darstellung des Planinhaltes (Planzeichenverordnung 1990 - PlanzV) vom 18. Dezember 1990 (BGBl. I S. 58), zuletzt geändert durch Artikel 3 des Gesetzes vom 14. Juni 2021 (BGBl. I S. 1802);
- Landesbauordnung Mecklenburg-Vorpommern (LBauO M-V) in der Fassung der Bekanntmachung vom 15. Oktober 2015 (GVOBl. M-V 2015 S. 344), zuletzt geändert durch Gesetz vom 09. April 2024 (GVOBl. M-V S. 110);
- Kommunalverfassung für das Land Mecklenburg-Vorpommern (KV M-V) in der Fassung der Bekanntmachung vom 16. Mai 2024 (GVOBl. M-V S. 351);
- Gesetz über die Raumordnung und Landesplanung des Landes Mecklenburg-Vorpommern - Landesplanungsgesetz (LPIG) – in der Fassung der Bekanntmachung vom 05. Mai 1998 (GVOBl. M-V S. 503, 613), zuletzt geändert durch das Gesetz vom 13. Mai 2024 (GVOBl. M-V S. 149);
- Gesetz über Naturschutz und Landschaftspflege (Bundesnaturschutzgesetz - BNatSchG) vom 29. Juli 2009 (BGBl. I S. 2542), zuletzt geändert durch Artikel 5 des Gesetzes vom 03. Juli 2024 (BGBl. 2024 I Nr. 225);
- Gesetz des Landes Mecklenburg-Vorpommern zur Ausführung des Bundesnaturschutzgesetzes (Naturschutzausführungsgesetz – NatSchAG M-V) vom 23. Februar 2010 (GS M-V GI Nr. 791-8), zuletzt geändert durch Artikel 1 des Gesetzes vom 24. März 2023 (GVOBl. M-V S. 546);
- Waldgesetz für das Land Mecklenburg-Vorpommern (Landeswaldgesetz - LWaldG) in der Fassung der Bekanntmachung vom 27. Juli 2011 (GVOBl. M-V S. 870), zuletzt geändert durch Artikel 2 des Gesetzes vom 22. Mai 2021 (GVOBl. M-V S. 790,794).

- Gesetz zur Ordnung des Wasserhaushalts (Wasserhaushaltsgesetz WHG) vom 31. Juli 2009 (BGBl. I S. 2585), zuletzt geändert durch Artikel 7 des Gesetzes vom 22. Dezember 2023 (BGBl. 2023 I Nr.409);
- Denkmalschutzgesetz – DSchG M-V – in der Fassung der Bekanntmachung vom 06. Januar 1998 (GVOBl. M-V S. 12, 247; GS Meckl.-Vorp. Gl. Nr. 224-2), zuletzt geändert durch Artikel 10 des Gesetzes vom 12. Juli 2010 (GVOBl. M-V S. 383, 392);
- Gesetz über die Umweltverträglichkeitsprüfung (UVP) in der Fassung der Bekanntmachung vom 18.03.2021 (BGBl. I S. 540), zuletzt geändert durch Artikel 13 des Gesetzes vom 08. Mai 2024 (BGBl. 2024 I Nr. 151)
- Bundesbodenschutzgesetz (BBodSchG) vom 17. März 1998 (BGBl. I S. 502), zuletzt geändert durch Artikel 7 des Gesetzes vom 25. Februar 2021 (BGBl. I S. 306),
- Bundesartenschutzverordnung (BArtSchV) vom 16. Februar 2005 (BGBl. I S. 258, 896), zuletzt geändert durch Artikel 10 des Gesetzes vom 21. Januar 2013 (BGBl. I S. 95);
- Richtlinie 2009/147/EG des Europäischen Parlaments und des Rates vom 30. November 2009 über die Erhaltung der wildlebenden Vogelarten (Vogelschutz-Richtlinie), aktuelle konsolidierte Fassung vom 26. Juni 2019

## **1.2 Darstellung des Vorhabens**

Entsprechend den §§ 2 Abs. 4 und 2 a BauGB besteht grundsätzlich die Pflicht zur Durchführung einer Umweltprüfung für alle Bauleitpläne im Rahmen des Aufstellungsverfahrens. Dabei gilt die Pflicht zur Durchführung einer Umweltprüfung nicht nur für die Aufstellung, sondern auch für die Änderung, Ergänzung und Aufhebung der Bauleitpläne.

Im Rahmen des Verfahrens zur Aufstellung der Satzung des Bebauungsplanes Nr. 41 „Lebensmitteleinzelhandelsbetrieb östlich der Hufelandstraße“ der Stadt Wolgast wird eine Umweltprüfung (UP) durchgeführt und ein Umweltbericht gemäß den §§ 2 Abs. 4 und 2 a BauGB erstellt. Funktion der Umweltprüfung ist die Ermittlung, Beschreibung und Bewertung der erheblichen Umweltauswirkungen der jeweiligen Planung. Die Beschreibung und Bewertung der in § 1 Abs. 6 Nr. 7 BauGB i. V. m. § 1 a BauGB genannten Umweltbelange erfolgt im Umweltbericht.

Die Stadtvertretung Wolgast hat in ihrer Sitzung am 09. September 2024 die Aufstellung des Bebauungsplanes Nr. 41 „Lebensmitteleinzelhandelsbetrieb östlich der Hufelandstraße“ der Stadt Wolgast beschlossen.

Mit der Aufstellung des Bebauungsplanes sollen vor allem die folgenden Planungsziele unter Berücksichtigung der Anforderungen an Natur und Landschaftspflege erreicht werden:

- Schaffung der Rechtsgrundlagen für die Errichtung eines NORMA-Lebensmittelmarktes mit Bäckerei einschließlich erforderlichen Nebenanlagen und Infrastrukturen

## **1.3 Aufstellung des Bebauungsplanes Nr. 41 „Lebensmitteleinzelhandelsbetrieb östlich der Hufelandstraße“ der Stadt Wolgast**

Mit der Aufstellung des Bebauungsplanes Nr. 41 „Lebensmitteleinzelhandelsbetrieb östlich der Hufelandstraße“ der Stadt Wolgast sollen die Rechtsgrundlagen für die Errichtung eines Verbrauchermarktes geschaffen werden.

Das Stadtgebiet Nord in Wolgast ist seit dem Umzug eines Lebensmittelmarktes in einen anderen Stadtteil von Wolgast unterversorgt.

Ziel ist es, die entstandene Versorgungslücke zu decken. Es wird ein NORMA Lebensmittelmarkt mit einer Verkaufsfläche von circa 1.400 m<sup>2</sup> errichtet. Zudem ist ein Bäcker mit einer Verkaufsfläche von circa 97 m<sup>2</sup> angedacht.

Zur Deckung des Stellplatzbedarfs wird ein Parkplatz mit 105 Stellplätzen errichtet. Die unbebauten Flächen werden als Grünflächen angelegt.

Die Stadt Wolgast verfügt über einen wirksamen Flächennutzungsplan. Im wirksamen Flächennutzungsplan der Stadt Wolgast ist der räumliche Geltungsbereich als Gemeinbedarfsfläche mit der Zweckbestimmung Schule ausgewiesen.

Bebauungspläne sind aus dem Flächennutzungsplan zu entwickeln. Die Satzung des Bebauungsplanes Nr. 41 „Lebensmitteleinzelhandelsbetrieb östlich der Hufelandstraße“ der Stadt Wolgast wird nicht aus dem wirksamen Flächennutzungsplan entwickelt. Gemäß § 8 Abs. 3 BauGB wird der Flächennutzungsplan im Parallelverfahren geändert.

Für die vorzunehmende 13. Änderung des wirksamen Flächennutzungsplanes der Stadt Wolgast wird ein separates Bauleitplanverfahren durchgeführt.

Das Plangebiet umfasst die Flurstücke 27/61 und 27/54 (tw.) der Flur 15 der Gemarkung Wolgast.

Die Größe des räumlichen Geltungsbereiches des Bebauungsplanes Nr. 41 beträgt circa 9.055 m<sup>2</sup>.

#### **1.4 Ziele des Umweltschutzes**

Es gelten vorrangig die allgemein gültigen Ziele des Umweltschutzes, die sich u. a. aus dem Bundesnaturschutzgesetz – BNatSchG – sowie dem Naturschutzausführungsgesetz – NatSchAG M-V – ergeben.

Das Plangebiet des Bebauungsplanes Nr. 41 befindet sich östlich der Hufelandstraße. Im Norden wird das Plangebiet durch angrenzende Bebauung, im Osten durch die Kleingartenanlagen, im Süden durch eine Freifläche (ehemalige Sportfläche des Gymnasiums Wolgast) und im Osten durch das „Kleeblattcenter“ begrenzt.

## **2 Beschreibung und Bewertung der Umweltauswirkungen**

Nachfolgend werden die einzelnen Schutzgüter kurz beschrieben.

Die vorliegenden Kenntnisse bei den einzelnen umweltrelevanten Schutzgütern vor und nach der Maßnahmenrealisierung werden dargestellt und die beabsichtigten Vermeidungs-, Verminderungs- und Ausgleichsmaßnahmen erläutert.

## **2.1 Bestandsaufnahme**

### **2.1.1 Schutzgut Klima und Lufthygiene**

Das Plangebiet liegt im maritim geprägten Küstenklima. Der regionale Einfluss der Ostsee ist sehr hoch. Aufgrund der geringeren Winterniederschläge ist der Bereich als benachteiligt zu anderen Regionen Mecklenburg-Vorpommerns zu sehen.

Vorbelastungen gehen von Emissionen des Verkehrs auf den angrenzenden Straßen sowie der angrenzenden Bebauung als auch von der Warmluftbildung infolge der Sonneneinstrahlung auf den großflächigen Versiegelungsbereichen und Gebäudefassaden im unmittelbaren Umfeld aus.

Das Vorhaben hat geringe Wirkungen auf das vorhandene Kleinklima. Durch die zusätzlichen Versiegelungsflächen sowie die geplante Bebauung kann es zu einer erhöhten Erwärmung des Geltungsbereiches kommen.

Aufgrund der Vorbelastung ist diese Beeinträchtigung aber als nicht erheblich zu betrachten. Im Hinblick auf die Luftgüte sind ebenfalls keine wesentlichen Immissionsbelastungen zu erwarten.

### **2.1.2 Schutzgut Boden**

Im Stadtgebiet von Wolgast sind stark anthropogen beeinflusste Böden mit sehr heterogenen Sand-, Lehm-, Ton- oder Schuttböden vorhanden.

Innerhalb des Plangebietes sind keine natürlichen Bodengesellschaften vorhanden. Das überwiegend ehemalige Schulgelände ist durch Teil- und Vollversiegelungen gekennzeichnet, so dass infolge der planbedingt zu erwartenden weiteren Neuversiegelung keine seltenen und/oder besonders schützenswerte Bodengesellschaften betroffen sein werden.

Ein Eingriff in den Boden erfolgt somit im Bereich der Brachfläche.

### **2.1.3 Schutzgut Fläche**

Gemäß § 1 a Abs. 2 BauGB soll mit Grund und Boden sparsam und schonend umgegangen werden. Die Inanspruchnahme von hochwertigen land- oder forstwirtschaftlich genutzten Böden ist zu vermeiden. Bodenversiegelungen sollen auf ein unbedingt notwendiges Maß begrenzt werden.

Dem § 1 a Abs. 2 BauGB wird demnach besonders Rechnung getragen. Bei dem geplanten Vorhaben werden keine Flächen in Anspruch genommen, die eine besondere Funktion für die Landwirtschaft, für Wald oder für Wohnnutzungen aufweisen. Bei den in Anspruch genommenen Flächen handelt es sich um Siedlungsbrachen.

### **2.1.4 Schutzgut Grundwasser und Oberflächenwasser**

Im Plangebiet befinden sich keine Oberflächengewässer.

Das Planungsgebiet liegt außerhalb von Trinkwasserschutzzonen. Es sind keine besonderen Wert- und Funktionselemente herauszustellen.

Der Grundwasserflurabstand beträgt >5 - 10m und wird als hoch geschützt beurteilt. Die Schutzwürdigkeit des Grund- und Oberflächenwassers wird im Landesinformationssystem als „mittel“ eingestuft.

### **2.1.5 Schutzgut Tiere und Pflanzen (Biodiversität)**

Als heutige potentiell natürliche Vegetationsform werden im Gutachtlichen Landschaftsrahmenplan der Region Vorpommern angrenzend an das Plangebiet Buchenwälder mesophiler Standorte als Waldmeister-Buchenwald einschließlich der Ausprägung als Perlgras-Buchenwald genannt.

- **Biotoptypen**

Für den Geltungsbereich des Bebauungsplanes wurde eine Biotoptypenkartierung nach der „Anleitung für Biotopkartierungen im Gelände“ angefertigt.

Folgende Biotoptypen sind im Planbereich des Bebauungsplanes vorhanden:

- 2.7.1 Älterer Einzelbaum (BBA)
- 2.7.2 Jüngerer Einzelbaum (BBJ)
- 10.1.4 Ruderaler Kriechrasen (RHK)
- 13.2.1 Siedlungsgebüsch aus heimischen Gehölzarten (PHX)
- 13.2.2 Siedlungsgebüsch aus nichtheimischen Gehölzarten (PHY)
- 13.3.4 Nicht- oder teilversiegelte Freifläche, teilweise mit Spontanvegetation
- 14.7.2 Versiegelter Rad- und Fußweg (OVF)
- 14.7.5 Straße (OVL)

- **Flora und Vegetation**

Es kann festgestellt werden, dass die Biotope des Gebietes deutlich anthropogen überformt bzw. beeinflusst sind. Das Plangebiet ist durch die ehemalige Nutzung als Schulstandort vorbelastet. Die überwiegende Vegetation auf den Freiflächen besteht aus zwei- bis mehrjährigen Arten mit der Dominanz von Gräsern, die sich auf dem Ruderalstandort angesiedelt haben (Ruderaler Kriechrasen).

- **Tiere**

Für das konkrete Plangebiet und angrenzende Flächen liegen keine Untersuchungen und Beobachtungen zu Brut- und Rastvögeln sowie Säugetieren vor, die Rückschlüsse auf das Plangebiet ermöglichen.

Die relative Gleichförmigkeit der in erster Linie durch anthropogene Einflüsse geprägten Biotoptypen (intensive landwirtschaftliche Nutzung, Siedlungen und verkehrliche Einflüsse) bedingt eine geringe Artendiversität im Untersuchungsgebiet.

- **Biologische Vielfalt**

Es werden drei Ebenen der biologischen Vielfalt unterschieden:

- die genetische Vielfalt,
- die Artenvielfalt und
- die Ökosystemvielfalt.

Die genetische Vielfalt ist die Vielfalt innerhalb der Art (intraspezifische Biodiversität) und umfasst z. B. Rassen bei Nutztieren oder Unterarten und Varietäten wildlebender Tier- und Pflanzenarten.

Die Artenvielfalt (interspezifische Biodiversität) beinhaltet die Artenzahl von Flora und Fauna innerhalb des zu betrachtenden Untersuchungsraumes.

Die Ökosystemvielfalt ist die Vielfalt der Ökosysteme und Landnutzungsarten im Untersuchungsraum. Die Erfassung der unterschiedlichen Ökosysteme erfolgt über die Biotopkartierung.

Die aktuelle Vegetation des Untersuchungsraumes weicht zum überwiegenden Teil erheblich von der potenziellen natürlichen Vegetation ab.

Hochwertige Biotope sind im Plangebiet nicht vorhanden. Die Biotoptypen der Verkehrs- und Siedlungsflächen besitzen im Untersuchungsraum nur eine nachrangige Bedeutung für die Biotopfunktion.

Mit der Umsetzung des Vorhabens geht eine Umnutzung und Vegetationsveränderung im Plangebiet einher. Eine Beeinflussung gesetzlich geschützter Biotope ist durch die geplanten Maßnahmen nicht zu erwarten.

### **2.1.6 Schutzgut Landschaft**

Nach der naturräumlichen Gliederung gehört das Plangebiet zur Landschaftszone Ostseeküstenland, der Großlandschaft „Usedomer Hügel- und Boddenland“ und Landschaftseinheit „Peenestromland“.

Das Plangebiet gehört zum Landschaftsbildraum „Urbaner Raum“. Das Plangebiet wird durch die angrenzende Bebauung und verkehrliche Anlagen beeinflusst.

Die landschaftsbildbestimmenden Faktoren werden anhand von Kartenmaterial und durch örtliche Visualisierung beschrieben und bewertet.

### **2.1.7 Schutzgut Mensch**

Die Lebensqualität erheblich störende Immissionen liegen im Planungsraum sowie in der benachbarten Wohnbebauung nicht vor. Das gesamte Gebiet hat derzeit keine Erholungseignung.

Im Rahmen der Erarbeitung der Unterlagen werden planerische und bauleitplanerische Informationen ausgewertet und der Schutzanspruch des Schutzgutes „Mensch/Gesundheit“ vor dem Hintergrund der möglichen Auswirkungen des Vorhabens aufgearbeitet.

### **2.1.8 Schutzgut Kultur und Sachgüter**

Nach gegenwärtigem Kenntnisstand sind im Bereich des Vorhabens keine Bodendenkmale bekannt, doch können jederzeit archäologische Fundstellen entdeckt werden.

### **2.1.9 Wechselwirkungen**

Die unversiegelten Flächen schützen die Bodenoberfläche vor Erosion und binden das Oberflächenwasser, fördern also die Grundwasserneubildung sowie die Bodenfunktion. Weiterhin wirken die „grünen Elemente“ durch Sauerstoff- und Staubbindungsfunktion klimaverbessernd und bieten Tierarten einen potenziellen Lebensraum.

## **2.2 Schutzgebiete und schützenswerte Lebensräume**

Das GGB-Gebiet „Peeneunterlauf, Peenestrom, Achterwasser und Kleines Haff“ (DE 2049-302) befindet sich in einem Abstand von ca. 1.700 m östlich des Plangebietes.

Das EU-Vogelschutzgebiet „Peenestrom und Achterwasser“ (DE 1949-401) befindet sich ca. 1.000 m östlich des Plangebietes.

Das Landschaftsschutzgebiet L82 „Insel Usedom mit Festlandgürtel“ befindet sich in einem Abstand von ca. 1.800 m südöstlich des Plangebietes.

Gesetzlich geschützte Biotope nach § 20 NatSchAG MV sind im Plangebiet nicht vorhanden.

Im Plangebiet sind gem. § 18 NatSchAG M-V geschützte Einzelbäume vorhanden. Es handelt sich um Ahorn, Kiefern und Birken.

Aufgrund der Entfernung des Plangebiets zu den internationalen Schutzgebieten sowie der lokalen Wirkung sind keine Beeinträchtigungen der entsprechenden Erhaltungs- und Entwicklungsziele sowie der darin vorkommenden Arten zu erwarten.

## **2.3 Kurzdarstellung der Ermittlung und Beschreibung der Umweltauswirkungen bei Durchführung der Planung**

Aufgrund der baulichen Maßnahmen werden die nachfolgend aufgeführten Auswirkungen auf Flora und Fauna erwartet.

### **Allgemeine Vorgehensweise**

Aufgrund der baulichen Maßnahmen werden die nachfolgend aufgeführten Auswirkungen auf Flora und Fauna erwartet.

### **Allgemeine Vorgehensweise**

<b>Baubedingte Projektwirkungen</b>
- zeitweise Flächeninanspruchnahme/Teilversiegelung von Boden durch Baustelleneinrichtungen, Lagerplätze und Baustellenzufahrten
- Bodenverdichtung durch den Einsatz von Bau- und Transportfahrzeugen
- Bodenabtrag/-umlagerung durch die Verlegung von Erdkabeln sowie Geländemodellierungen
- temporäre Lärmemission und Erschütterungen bei den Bautätigkeiten zur Errichtung von Gebäuden und Anlagen sowie durch den zunehmenden Baustellenverkehr
- temporäre Scheuchwirkungen für Tiere
- temporäre Schadstoffemissionen durch Baustellenverkehr und Betriebsmittel
- temporäre optische Störung durch Baufahrzeuge sowie Baustoff- und Restmittellagerungen
<b>Betriebsbedingte Projektwirkungen</b>
- Störung der Vegetation auf nicht versiegelten Flächen durch Tritt
- Störungen der Tierwelt durch intensivere Nutzung des Grundstückes/menschliche Präsenz

<b>Anlagebedingte Projektwirkungen</b>
- Veränderung der Gestalt oder Nutzung von Grundflächen (z.B. Entfernen bzw. Verändern der Vegetation, Bodenauf- bzw. -abtrag und -verdichtung)
- Bodenversiegelung, Verlust von Bodenfunktionen und Nutzungsänderungen
- Veränderung des Bodenwasserhaushaltes
- visuelle Wirkungen (optische Störung/Beeinträchtigung des Landschaftsbildes)
- Flächenentzug und Barriereeffekte durch Einzäunung/Habitatverlust und Funktionsverlust durch Zerschneidung von Lebensräumen
- Flächenbeanspruchung (Inanspruchnahme der vorhandenen Biototypen, Umwandlung von Biototypen und ggf. Verlust von Teillebensräumen der Flora und Fauna)

Die möglichen Beeinträchtigungen der betroffenen Schutzgüter werden nachfolgend kurz beschrieben.

### **Boden**

Im Zuge der Errichtung der Bebauung kommt es anlagebedingt durch Neuversiegelungen zu Eingriffen in den Boden.

Baubedingt sind während der Bauphase vorübergehende Bodenversiegelungen durch Baustelleneinrichtungen zu erwarten. Die Flächen werden nach Beendigung der Baumaßnahme zurückgebaut. Entsprechend sind keine nachhaltigen Auswirkungen für den Boden zu erwarten. Weiterhin können Verunreinigungen von Böden durch Baustellenverkehr und Maschineneinsatz auftreten. Das Risiko dieser Beeinträchtigungen kann durch Einhaltung der gängigen Sicherheitsvorkehrungen im Baubetrieb weitgehend gemindert werden.

Mit Schadstoffeinträgen ist weder durch die Anlage selbst noch durch den Betrieb zu rechnen.

### **Fläche**

Den Vorgaben des § 1a Abs. 2 BauGB zum sparsamen Umgang mit Grund und Boden wird mit dem vorliegenden Bebauungsplan Rechnung getragen.

Angesichts der angrenzenden Bebauung und Straßenverkehrsflächen zeigt die Fläche jedoch auch eine hohe Standorteignung für die angestrebte bauliche Entwicklung.

Hochwertige unbeeinträchtigte Flächen werden mit dem Vorhaben nicht in Anspruch genommen. Es sind keine erheblichen negativen Auswirkungen auf das Schutzgut Fläche erkennbar.

## **Wasser**

Die mit der Erschließung des Plangebietes verbundenen Flächenversiegelungen, Bodenverdichtungen, Abgrabungen und Aufschüttungen wirken sich nachteilig auf den Wasserhaushalt des Gebietes aus, da auf den betroffenen Flächen die Grundwasserneubildung weiter erschwert wird.

Die Versiegelungen von Flächen sind auf das notwendige Maß zu beschränken.

## **Klima/Lufthygiene**

Durch das geplante Vorhaben sind keine erheblichen negativen Auswirkungen auf die lokalklimatischen Verhältnisse zu erwarten. In der Umgebung bleiben die klimawirksamen Freiflächen erhalten. Sehr kleinflächig sind extremere Temperaturverläufe und geringere Luftfeuchten durch versiegelte Flächen zu erwarten.

Die kleinklimatischen Funktionen und Ausgleichswirkungen im Plangebiet werden durch den zusätzlichen Baukörper in nur geringem Ausmaß beeinflusst. Durch die grünordnerischen Festsetzungen werden partielle kleinklimatische Beeinträchtigungen aus der Bebauung ausgeglichen.

Auswirkungen auf das Klima sind demnach nur im mikroklimatischen Bereich durch Veränderung vorhandener Strukturen im Bereich der Baufelder zu erwarten. Sehr kleinflächig sind extremere Temperaturverläufe und geringere Luftfeuchten durch versiegelte Flächen zu erwarten.

Durch das geplante Vorhaben sind keine erheblichen negativen Auswirkungen auf die lokalklimatischen Verhältnisse zu erwarten. In der Umgebung bleiben die klimawirksamen Freiflächen erhalten.

## **Tiere und Pflanzen**

Das Plangebiet liegt nicht innerhalb von Schutzgebieten gemeinschaftlicher Bedeutung und nicht innerhalb von Europäischen Vogelschutzgebieten. Ebenfalls werden keine Auswirkungen auf entsprechende Gebiete erwartet.

Das Plangebiet liegt im innerstädtischen Bereich. Störungsarme Freiflächen im Außenbereich werden nicht beansprucht.

Im Rahmen der Erarbeitung des artenschutzrechtlichen Fachbeitrages (AFB) wurde das mögliche Vorkommen sowie die Betroffenheit artenschutzrechtlich relevanter Tier- und Pflanzenarten durch das Vorhaben überprüft.

## **Orts-/Landschaftsbild**

Im Bereich des Plangebietes ist eine Vorbelastung durch die unmittelbar angrenzende Hufelandstraße und Bebauung bereits gegeben. Der Natürlichkeitsgrad ist somit für diesen Bereich nur als gering einzuschätzen.

Derzeit liegt ein Teil der Flächen brach. Ziel der Planung ist im Wesentlichen die Neuordnung der Flächen in Verkehrsflächen und Handelsflächen. So wird ermöglicht, dass die bislang ungenutzten Flächen gestalterisch und funktional aufgewertet werden und eine gute Einbindung in das Stadtbild erfolgt.

Erhebliche oder nachhaltige Eingriffe in besondere Wert- und Funktionselemente des Landschaftsbildes sind nicht zu erwarten.

### **Mensch/Gesundheit**

Das Plangebiet hat derzeit keine Erholungseignung. Für den Menschen sind im Zusammenhang mit der angestrebten Planung und im Hinblick auf die Aspekte Wohnen, Wohnumfeld, Erholung, Gesundheit und Wohlbefinden keine erheblichen Auswirkungen zu erwarten.

Die Auswirkungen auf das Schutzgut sind demzufolge als äußerst gering bzw. als nicht gegeben einzustufen.

Die Ansiedlung des NORMA-Marktes trägt zur Stärkung der Versorgungsstruktur bei. Daher wird das Vorhaben von der Stadt Wolgast befürwortet und unterstützt.

Potenzielle Gefahrenquellen für eine nachhaltige Beeinträchtigung der menschlichen Gesundheit ergeben sich bei Einhaltung der gesetzlichen Vorschriften im Planbereich und angrenzend nicht.

### **Kultur- und sonstige Sachgüter**

Werden Bau- und/oder Bodendenkmale berührt, ist gemäß § 7 Absatz 1 DSchG M-V für die Veränderung der Denkmale die denkmalrechtliche Genehmigung bei der unteren Denkmal-schutzbehörde des Landkreises Vorpommern-Rügen einzuholen.

## **3 Kurzdarstellung der Maßnahmen zur Vermeidung und Verminderung von Umweltauswirkungen**

Um erheblich nachteilige Auswirkungen des Vorhabens auf die verschiedenen Schutzgüter so gering wie möglich zu halten, sind folgende Maßnahmen geplant:

### **3.1 Maßnahmen zur Verminderung von Umweltauswirkungen**

Um erheblich nachteilige Auswirkungen des Vorhabens auf die verschiedenen Schutzgüter so gering wie möglich zu halten, sind folgende Maßnahmen geplant:

- Geländemodellierungen werden so gering wie möglich gehalten.
- Es werden bei der Gestaltung landschaftstypische Elemente verwendet.
- Vorhandene Leitungen werden durch das Vorhaben nicht beeinträchtigt.
- Der Erhalt der angrenzenden Gehölzstrukturen sowie Festsetzungen zur Gebäudegestaltung und -höhe sind geeignete Maßnahmen, die geplanten Gebäude in das Landschaftsbild einzupassen, negative Beeinträchtigungen zu vermeiden und das Landschaftsbild aufzuwerten.

Um baubedingte Eingriffe zu minimieren, werden folgende Maßnahmen vorgeschlagen:

- Beschränkung des Baubetriebes auf das unbedingt notwendige Maß, flächensparendes Arbeiten, Begrenzung der Baufelder und Sicherung nicht benötigter Bereiche vor Befahren;

- Das Befahren mit schweren Maschinen darf nur bei geeigneten Bodenverhältnissen erfolgen, um die Verdichtung zu minimieren. Nach Beendigung der Baumaßnahmen ist der Boden entsprechend DIN 18915 tiefgründig zu lockern.
- Einsatz von geräusch- und schadstoffarmen Baufahrzeugen und Maschinen;
- ordnungsgemäße Lagerung und Wiedereinbau von Oberboden;
- Vermeidung von Bodenverdichtungen durch Lagerung von Baustoffen und Befahrung des Geländes mit Baumaschinen;
- tiefgründige Lockerung nicht vermeidbarer Bodenverdichtungen;
- fachgerechte Entsorgung von Bauabfällen, Verpackungsmaterialien u. ä.;
- notwendige Gehölzrodungen außerhalb der Brutzeit, d.h. im Zeitraum Oktober bis Februar.

### **3.2 Bewertung verbleibender Eingriffsfolgen**

Mit den geplanten Maßnahmen innerhalb des Plangebietes sollen die Eingriffsfolgen für die Schutzgüter Boden, Wasser, Flora, Fauna und Landschaftsbild kompensiert werden. Das Landschaftsbild wird landschaftsgerecht neu gestaltet.

Der Umfang und die Art der Kompensationsplanung erfolgen in Abstimmung mit der Unteren Naturschutzbehörde des Landkreises Vorpommern-Greifswald.

### **3.3 Planungsverzicht**

Es erfolgt eine Abschätzung, in welcher Art und Weise sich das Untersuchungsgebiet ohne das geplante Vorhaben entwickeln würde. Die Abschätzung kann dabei nicht eindeutig und abschließend vorgenommen werden, da Veränderungen nicht nur den regionalen Faktoren vor Ort unterliegen, sondern mitunter auch großräumiger politischer oder gesellschaftlicher Art sein können.

Tief greifende Veränderungen in Bezug auf die Biotop- und Nutzungsstrukturen des Untersuchungsraumes sind ohne die Realisierung des geplanten Vorhabens nicht zu erwarten.

Bei Nichtdurchführung der Planung würde das Gelände weiterhin brach liegen.

## **4 Vorschläge zur Abgrenzung der Untersuchungsräume**

Es treten schutzgutbezogenen Wirkungen mit unterschiedlichen räumlichen Ausdehnungen auf, die als für die Umweltbereiche angepasste Untersuchungsgebiete berücksichtigt werden.

### **4.1 Schutzgut Klima/Luft**

Für das Schutzgut Klima und Luft wird die Betrachtung des Plangebietes für ausreichend erachtet.

### **4.2 Schutzgut Boden**

Für das Schutzgut Boden wird vorgeschlagen, die Betrachtungen auf den Geltungsbereich des Bebauungsplanes Nr. 41 zu begrenzen.

#### **4.3 Schutzgut Fläche**

Für das Schutzgut Boden wird vorgeschlagen, die Betrachtungen auf den Geltungsbereich des Bebauungsplanes Nr. 41 zu begrenzen.

#### **4.4 Schutzgut Wasser**

Für das Schutzgut Grundwasser wird das Plangebiet als Untersuchungsraum vorgeschlagen, um die Auswirkungen im Geltungsbereich des Bebauungsplanes Nr. 41 zu beurteilen.

#### **4.5 Schutzgut Tiere und Pflanzen**

- **Schutzgut Flora**

Mit der Ausweisung eines Sonstigen Sondergebietes Einzelhandel geht eine Umnutzung und Vegetationsveränderung im Plangebiet einher. Es wird vorgeschlagen, die angrenzenden Biotope in die Betrachtungen einzubeziehen.

- **Schutzgut Fauna**

Für das Plangebiet und angrenzende Flächen liegen noch keine Untersuchungen und Beobachtungen zu Brut- und Rastvögeln sowie Säugetieren vor, die Rückschlüsse auf das Plangebiet ermöglichen.

Für die Betrachtungen zum Schutzgut Fauna ist eine Überprüfung der Brut- und Rastvögel sowie Säugetiere im Rahmen des Bebauungsplanverfahrens vorzunehmen.

Im Rahmen der Erarbeitung des artenschutzrechtlichen Fachbeitrages (AFB) wurde das mögliche Vorkommen sowie die Betroffenheit artenschutzrechtlich relevanter Tier- und Pflanzenarten durch das Vorhaben überprüft.

#### **4.6 Schutzgut Landschaftsbild**

Mögliche Auswirkungen auf das Landschaftsbild sollen durch die Betrachtung des Plangebietes von Standorten aus ermittelt werden, von denen ganz oder teilweise Sichtbeziehungen/-achsen zum Plangebiet bestehen.

#### **4.7 Schutzgut Mensch**

Für das Schutzgut Mensch werden Wohnumfeld und Erholungsfunktion als Untersuchungsraum vorgeschlagen.

#### **4.8 Schutzgut Kultur- und Sachgüter**

Die Betrachtung der Auswirkungen der Planung auf Kultur- und Sachgüter soll sich auf das Plangebiet beschränken.

### **5 Wechselwirkungen zwischen den Belangen des Umweltschutzes**

Die zu betrachtenden Schutzgüter beeinflussen sich gegenseitig in unterschiedlichem Maße. Dabei sind Wechselwirkungen zwischen den Schutzgütern sowie Wechselwirkungen aus Verlagerungseffekten und komplexen Wirkungszusammenhängen unter den Schutzgütern zu betrachten.

Auslegungszeitraum vom 31.03.2025 bis einschließlich 09.05.2025

## Artenschutzrechtlicher Fachbeitrag

Bebauungsplan zur Errichtung eines NORMA SB-Marktes mit Bäcker-Cafe, Werbeanlagen und 105 Stellplätzen sowie einer Zufahrt in der Hufelandstraße 5 in Wolgast

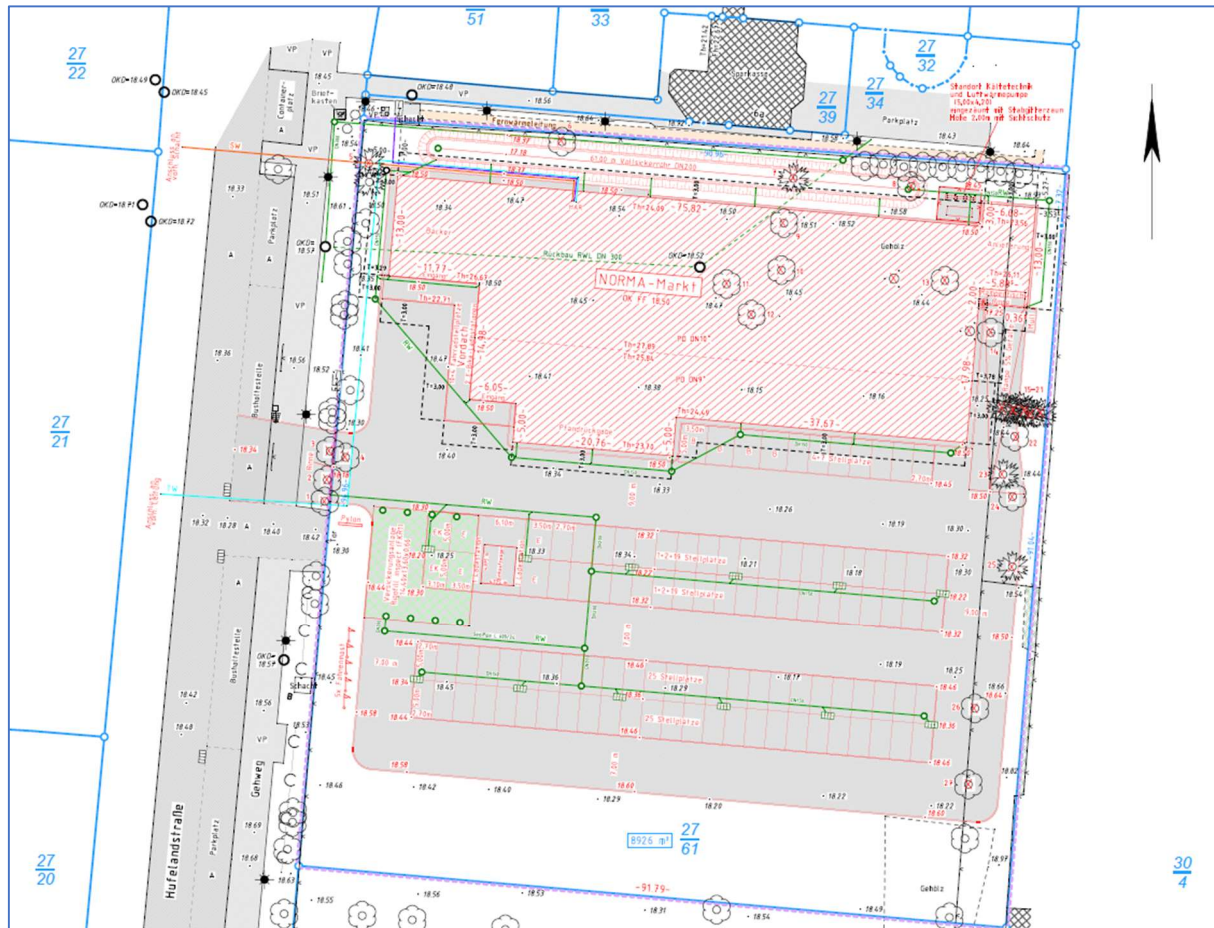


Abb. 1 Lageplan

Bauherr: **MGR II. Grundstücksgesellschaft Wolgast GmbH & Co. KG**  
Manfred-Roth-Straße 7  
90766 Fürth

Gutachter: Kompetenzzentrum  
**Naturschutz & Umweltbeobachtung**  
Diplom-Landschaftsökologe Jens Berg  
Passow Pappelstr. 11, 17121 Görmin  
tel 039992 76654, 0162 4411062  
email jberg@naturschutz-umweltbeobachtung.info

Datum: **25.10.2024**

## **Inhalt**

1.	Einführung	2
1.1	Vorbemerkung	2
1.2	Rechtliche Grundlagen	2
1.3	Anlass und Aufgabenstellung	4
1.4	Bearbeitungsschritte	5
1.5	Wirkungen	6
2.	Relevanzprüfung	8
3.	Datenquellen der Bestandsanalyse	18
4.	Erfassungsergebnisse, Potential- und Konfliktbewertung	18
4.1	Vögel	18
4.2	Fledermäuse	19
4.3	Reptilien	19
4.4	Weitere Arten/Artengruppen	19
5.	Maßnahmen zur Vermeidung und zur Sicherung der kontinuierlichen ökologischen Funktionalität	20
5.1	Vermeidungs- und Minderungsmaßnahmen	20
5.2	Maßnahmen zur Sicherung der kontinuierlichen ökologischen Funktionalität (CEF-Maßnahmen)	21
6.	Bestand sowie Darlegung der Betroffenheit der Arten	21
6.1	Bestand und Betroffenheit der Arten nach Anhang IV der FFH-Richtlinie	22
6.2	Bestand und Betroffenheit der Europäischen Vogelarten nach Art. 1 der Vogelschutz-Richtlinie	24
6.3	Bestand und Betroffenheit weiterer geschützter Arten, die keinen gemeinschaftsrechtlichen Schutzstatus aufweisen	35
7.	Gutachterliches Fazit	36
8.	Quellenverzeichnis	36

## 1. Einführung

### 1.1 Vorbemerkung

Zum Erhalt der biologischen Vielfalt hat die Europäische Union die Fauna-Flora-Habitat-Richtlinie (FFH-RL) und die Vogelschutz-Richtlinie (VS-RL) verabschiedet. Das Gesamtziel besteht für die FFH-Arten sowie für alle europäischen Vogelarten darin, einen günstigen Erhaltungszustand zu bewahren, beziehungsweise die Bestände der Arten langfristig zu sichern. Um dieses Ziel zu erreichen, hat die EU über die beiden genannten Richtlinien zwei Schutzinstrumente eingeführt: Das Schutzgebietssystem NATURA 2000 sowie die strengen Bestimmungen zum Artenschutz.

Die artenschutzrechtlichen Vorschriften betreffen dabei sowohl den Schutz von Tieren und Pflanzen als auch den Schutz ihrer Lebensstätten. Sie gelten gemäß Art. 12 FFH-RL für alle Arten des Anhangs IV beziehungsweise gemäß Art. 5 V-RL für alle europäischen Vogelarten. Anders als das Schutzgebietssystem NATURA 2000 gelten die strengen Artenschutzregelungen flächendeckend – also überall dort, wo die betroffenen Arten vorkommen.

### 1.2 Rechtliche Grundlagen

Mit der Novelle des BNatSchG Dezember 2008 hat der Gesetzgeber das deutsche Artenschutzrecht an die europäischen Vorgaben angepasst und diese Änderungen auch in der Neufassung des BNatSchG vom 29. Juli 2009 übernommen. In diesem Zusammenhang müssen seither die Artenschutzbelange bei allen genehmigungspflichtigen Planungs- und Zulassungsverfahren entsprechend den europäischen Bestimmungen geprüft werden.

Die rechtliche Grundlage dieses artenschutzrechtlichen Fachbeitrages bildet das Bundesnaturschutzgesetz - BNatSchG - in der Fassung vom 29. Juli 2009 [BGBl. I S. S. 2542], in Kraft getreten am 01.03.2010, zuletzt durch Artikel 5 des Gesetzes vom 8. Mai 2024 (BGBl. 2024 I Nr. 153) geändert. Der Artenschutz ist in den Bestimmungen der §§ 44 und 45 BNatSchG verankert. Die generellen artenschutzrechtlichen Verbotstatbestände des § 44 Abs. 1 BNatSchG sind folgendermaßen gefasst:

*„Es ist verboten,*

- 1. wild lebenden Tieren der besonders geschützten Arten nachzustellen, sie zu fangen, zu verletzen oder zu töten oder ihre Entwicklungsformen aus der Natur zu entnehmen, zu beschädigen oder zu zerstören,*
- 2. wild lebende Tiere der streng geschützten Arten und der europäischen Vogelarten während der Fortpflanzungs-, Aufzucht-, Mauser-, Überwinterungs- und Wanderungszeiten erheblich zu stören; eine erhebliche Störung liegt vor, wenn sich durch die Störung der Erhaltungszustand der lokalen Population einer Art verschlechtert,*

3. *Fortpflanzungs- oder Ruhestätten der wild lebenden Tiere der besonders geschützten Arten aus der Natur zu entnehmen, zu beschädigen oder zu zerstören,*
4. *wild lebende Pflanzen der besonders geschützten Arten oder ihre Entwicklungsformen aus der Natur zu entnehmen, sie oder ihre Standorte zu beschädigen oder zu zerstören (Zugriffsverbote).“*

Diese Verbote sind um den Absatz 5 ergänzt, mit dem bestehende und von der Europäischen Kommission anerkannte Spielräume bei der Auslegung der artenschutzrechtlichen Vorschriften der FFH- und Vogelschutzrichtlinie genutzt und rechtlich abgesichert werden sollen, um akzeptable und im Vollzug praktikable Ergebnisse bei der Anwendung der Verbotsbestimmungen des Absatzes 1 zu erzielen:

1. *Für nach § 15 zulässige Eingriffe in Natur und Landschaft sowie für Vorhaben im Sinne des § 18 Absatz 2 Satz 1, die nach den Vorschriften des Baugesetzbuches zulässig sind, gelten die Zugriffs-, Besitz- und Vermarktungsverbote nach Maßgabe der Sätze 2 bis 5.*
2. *Sind in Anhang IV Buchstabe a der Richtlinie 92/ 43/EWG aufgeführte Tierarten, europäische Vogelarten oder solche Arten betroffen, die in einer Rechtsverordnung nach § 54 Absatz 1 Nummer 2 aufgeführt sind, liegt ein Verstoß gegen das Verbot des Absatzes 1 Nummer 3 und im Hinblick auf damit verbundene unvermeidbare Beeinträchtigungen wild lebender Tiere auch gegen das Verbot des Absatzes 1 Nummer 1 nicht vor, soweit die ökologische Funktion der von dem Eingriff oder Vorhaben betroffenen Fortpflanzungs- oder Ruhestätten im räumlichen Zusammenhang weiterhin erfüllt wird.*
3. *Soweit erforderlich, können auch vorgezogene Kompensationsmaßnahmen (CEF-Maßnahmen) festgesetzt werden.*
4. *Für Standorte wild lebender Pflanzen der in Anhang IVb der Richtlinie 92/43/EWG (FFH-Richtlinie) aufgeführten Arten gilt Satz 2 und 3 entsprechend.*
5. *Sind andere besonders geschützte Arten betroffen, liegt bei Handlungen zur Durchführung eines Eingriffs oder Vorhabens ein Verstoß gegen die Zugriffs-, Besitz- und Vermarktungsverbote nicht vor.*

Entsprechend dem obigen Absatz 5 gelten die artenschutzrechtlichen Verbote bei nach § 15 BNatSchG zulässigen Eingriffen in Natur und Landschaft sowie nach den Vorschriften des Baugesetzbuches zulässigen Vorhaben im Sinne des § 18 Abs. 2 Satz 1 BNatSchG nur für die in Anhang IV der FFH-Richtlinie aufgeführten Tier- und Pflanzenarten sowie europäische Vogelarten.

Werden Verbotstatbestände nach § 44 Abs. 1 i. V. m. Abs. 5 BNatSchG bezüglich der gemeinschaftsrechtlich geschützten Arten erfüllt, müssen die Ausnahmevoraussetzungen des § 45 Abs. 7 BNatSchG gegeben sein.

Dieser Absatz regelt die Ausnahmevoraussetzungen, die bei Einschlägigkeit von Verboten zu erfüllen sind. *„Die nach Landesrecht für Naturschutz und Landschaftspflege zuständigen Behörden können von den Verboten des § 44 im Einzelfall weitere Ausnahmen zulassen:*

- 1. zur Abwendung erheblicher land-, forst-, fischerei-, wasser- oder sonstiger erheblicher wirtschaftlicher Schäden,*
- 2. zum Schutz der natürlich vorkommenden Tier- und Pflanzenwelt,*
- 3. für Zwecke der Forschung, Lehre, Bildung oder Wiederansiedlung oder diesen Zwecken dienende Maßnahmen der Aufzucht oder künstlichen Vermehrung,*
- 4. im Interesse der Gesundheit des Menschen, der öffentlichen Sicherheit, einschließlich der Verteidigung und des Schutzes der Zivilbevölkerung, oder der maßgeblich günstigen Auswirkungen auf die Umwelt oder*
- 5. aus anderen zwingenden Gründen des überwiegenden öffentlichen Interesses einschließlich solcher sozialer oder wirtschaftlicher Art.*

Eine Ausnahme darf nur zugelassen werden, wenn

- 1. „zumutbare Alternativen nicht gegeben sind und*
- 2. sich der Erhaltungszustand der Populationen einer Art nicht verschlechtert (soweit nicht Artikel 16 Absatz 1 der Richtlinie 92/43/EWG weiter gehende Anforderungen enthält. Artikel 16 Absatz 3 der Richtlinie 92/43/EWG und Artikel 9 Absatz 2 der Richtlinie 79/409/EWG sind zu beachten.)“*

### **1.3 Anlass und Aufgabenstellung**

In der Gemarkung Wolgast, Flur 15, Flurstück 27/61 ist die Errichtung eines NORMA SB-Marktes mit Bäcker- Cafe, Werbeanlagen und 105 Stellplätzen sowie einer Zufahrt in der Hufelandstraße 5 in Wolgast geplant. Das Plangebiet ist ca. 0,9 ha groß. Auf dem Flurstück befand sich ehemals eine Schule. Das Schulgebäude wurde vor einigen Jahren zurückgebaut.

So fern essentielle Habitate oder Lebensstätten geschützter Arten vorhanden sind, ist die Auslösung von Verbotstatbeständen des § 44 (1) BNatSchG möglich. Im Rahmen der Erstellung der Genehmigungsunterlagen sind mögliche Vorkommen sowie die Betroffenheit artenschutzrechtlich relevanter Tier- und Pflanzenarten durch das Vorhaben zu überprüfen. Die artenschutzrechtliche Prüfung stellt die Ergebnisse der Erfassungen und Betrachtungen dar und dient den Genehmigungsbehörden als Entscheidungsgrundlage. Ziel ist es, die aus artenschutzrechtlicher Sicht relevanten Konfliktpotenziale zusammenzufassen und diesen mögliche

Vermeidungsmaßnahmen bzw. vorgezogene Ausgleichsmaßnahmen (CEF-Maßnahmen) gegenüberzustellen. Auf diese Weise soll die Notwendigkeit der Zulassung von Ausnahmen von den Verbotstatbeständen des § 44 BNatSchG seitens der zuständigen Naturschutzbehörde bzw. der Beantragung einer Befreiung gemäß § 67 BNatSchG ermittelt werden.



Abb. 2 Luftbild des Plangebietes.

#### 1.4 Bearbeitungsschritte

In einem ersten Bearbeitungsschritt wird das Eintreten einschlägiger Verbotstatbestände zunächst überprüft. In der Beurteilung, ob artenschutzrechtliche Verbotstatbestände eintreten, werden somit Vorkehrungen zur Vermeidung von Beeinträchtigungen einbezogen. Vorkehrungen zur Vermeidung von Beeinträchtigungen setzen am Projekt an. Sie führen dazu, dass Projektwirkungen entweder vollständig unterbleiben oder soweit abgemildert werden, dass - auch individuenbezogen - keine erhebliche Einwirkung auf geschützte Arten erfolgt.

Lassen sich Beeinträchtigungen der ökologischen Funktionen der vorhabenbedingt betroffenen Lebensräume nicht vermeiden, wird ggf. die Durchführung von vorgezogenen Ausgleichsmaßnahmen im Sinne des § 44 Abs. 5 BNatSchG in Betracht gezogen (sog. CEF-Maßnahmen). Diese dienen zum Erhalt einer kontinuierlichen Funktionalität betroffener Lebensstätten. Können solche vorgezogenen Maßnahmen mit räumlichem Bezug zu betroffenen Lebensstätten den dauerhaften Erhalt der Habitatfunktion und ein entsprechendes Besiedlungs-

niveau gewährleisten, liegt gemäß § 44 Abs. 5 BNatSchG kein Verstoß gegen die einschlägigen Verbotstatbestände des § 44 Abs. 1 BNatSchG vor.

## 1.5 Wirkungen

Die potenziellen Wirkungen des Vorhabens auf Arten des Anhang IV der FFH-Richtlinie sowie auf alle heimischen Vogelarten sind Ausgangspunkt für die Ermittlung und Darstellung der umwelterheblichen Auswirkungen. Hierzu werden die unmittelbar durch das Vorhaben verursachten bau-, anlage- und betriebsbedingten direkten und indirekten Wirkungen auf die artenschutzrechtlich relevanten Tierarten untersucht.

### ***Baubedingte potentielle Wirkungen***

Baubedingte Wirkfaktoren sind vom Baufeld und Baubetrieb ausgehende Einflüsse, sie sind kurzzeitiger Natur und belasten i. d. R. nur vorübergehend die Umwelt, können allerdings durchaus auch dauerhafte Auswirkungen hervorrufen. Sie werden z. B. verursacht durch die Errichtung von Lagerplätzen, Erd- und Gründungsarbeiten, Baustellenverkehre sowie Geländemodellierungen. Außerdem zählen dazu:

- zeitweise Flächeninanspruchnahme/Teilversiegelung von Boden durch Baustelleneinrichtungen, Lagerplätze und Baustellenzufahrten;
- Bodenverdichtung durch den Einsatz von bau- und Transportfahrzeugen;
- Bodenabtrag/-umlagerung durch die Verlegung von Erdkabeln sowie Geländemodellierungen;
- temporäre Lärmemission und Erschütterungen bei den Bautätigkeiten zur Errichtung neuer Baulichkeiten und Anlagen sowie durch den zunehmenden Baustellenverkehr;
- temporäre Scheuchwirkungen für Tiere;
- temporäre Schadstoffemissionen durch Baustellenverkehr und Betriebsmittel;
- temporäre optische Störung durch Baufahrzeuge sowie Baustoff- und Restmittellagerungen;

Es ist davon auszugehen, dass Arbeitsstreifen und Baustelleneinrichtungen nur innerhalb der Flächenausweisungen des Planes angeordnet und die gesetzlichen Regelungen (Landesbauordnung, Abfallgesetz, Baustellenverordnung) eingehalten werden.

Das Plangebiet wird über die Hufelandstraße erschlossen.

Der Bauherr hat während der Bauphase dafür Sorge zu tragen, dass der Baustellenverkehr unter Einhaltung der gesetzlichen Regelungen insbesondere zum Immissionsschutz erfolgt.

Erhebliche Auswirkungen auf Schutzgebietsflächen können auf Grund der räumlichen Abstände zu Schutzgebietsflächen ausgeschlossen werden.

### **Anlagenbedingte potentielle Wirkungen**

Anlagebedingte Wirkungen gehen über die Bauphase hinaus. Hierzu zählen u. a.

- Veränderung der Gestalt oder Nutzung von Grundflächen (z. B. Entfernen bzw. Verändern der Vegetation, Bodenauf- bzw. -abtrag und -verdichtung);
- Bodenversiegelung, Verlust von Bodenfunktionen und Nutzungsänderungen;
- Veränderung des Bodenwasserhaushaltes;
- visuelle Wirkung (optische Störung/Beeinträchtigung des Landschaftsbildes);
- Flächenentzug und Barriereeffekt durch Einzäunung, Bebauung und Verkehrswege/Habitat-/Funktionsverlust durch Zerschneidung von Lebensräumen;
- Flächenbeanspruchung (Inanspruchnahme der vorhandenen Biotoptypen, Umwandlung von Biotoptypen und Verlust von Gesamt- bzw. elementaren Teillebensräumen der Flora und Fauna);

Erhebliche Auswirkungen auf Schutzgebietsflächen können auf Grund der räumlichen Abstände zu Schutzgebietsflächen ausgeschlossen werden.

### **Betriebsbedingte Wirkungen**

Betriebsbedingte Wirkungen ergeben sich aus den geplanten Flächennutzungen durch einen NORMA SB-Markt mit Bäcker- Cafe, Werbeanlagen und 105 Stellplätzen. Erhebliche Störwirkungen sind auf Grund des bereits bebauten Umfeldes nicht zu erwarten, da nur siedungstypische Arten betroffen sind.

Erhebliche Auswirkungen auf Schutzgebietsflächen können auf Grund der räumlichen Abstände zu Schutzgebietsflächen ausgeschlossen werden.

## 2. Relevanzprüfung

Auf der Ebene des Genehmigungsverfahrens (bei Vorhaben § 44 Abs. 5 BNatSchG) sind prinzipiell alle im Land M-V vorkommenden Arten des Anhangs IV FFH-Richtlinie und alle im Land M-V vorkommenden europäischen Vogelarten gemäß Art. 1 Vogelschutzrichtlinie prüfrelevant. Grundlage bilden die vom LUNG M-V bereitgestellten Tabellen zu in Mecklenburg-Vorpommern vorkommenden Arten des Anhangs II und IV der FFH-RL und der Arten der Vogelschutzrichtlinie, jeweils ergänzt um neue Artnachweise.

In den folgenden Tabellen werden jene Arten gekennzeichnet, für die auf Grundlage der spezifischen Lebensraumsprüche (z. B. Artsteckbriefe) und der Vorkommen- und Verbreitungskarten des BfN (Stand 2019) eine vertiefende Betrachtung erforderlich ist.

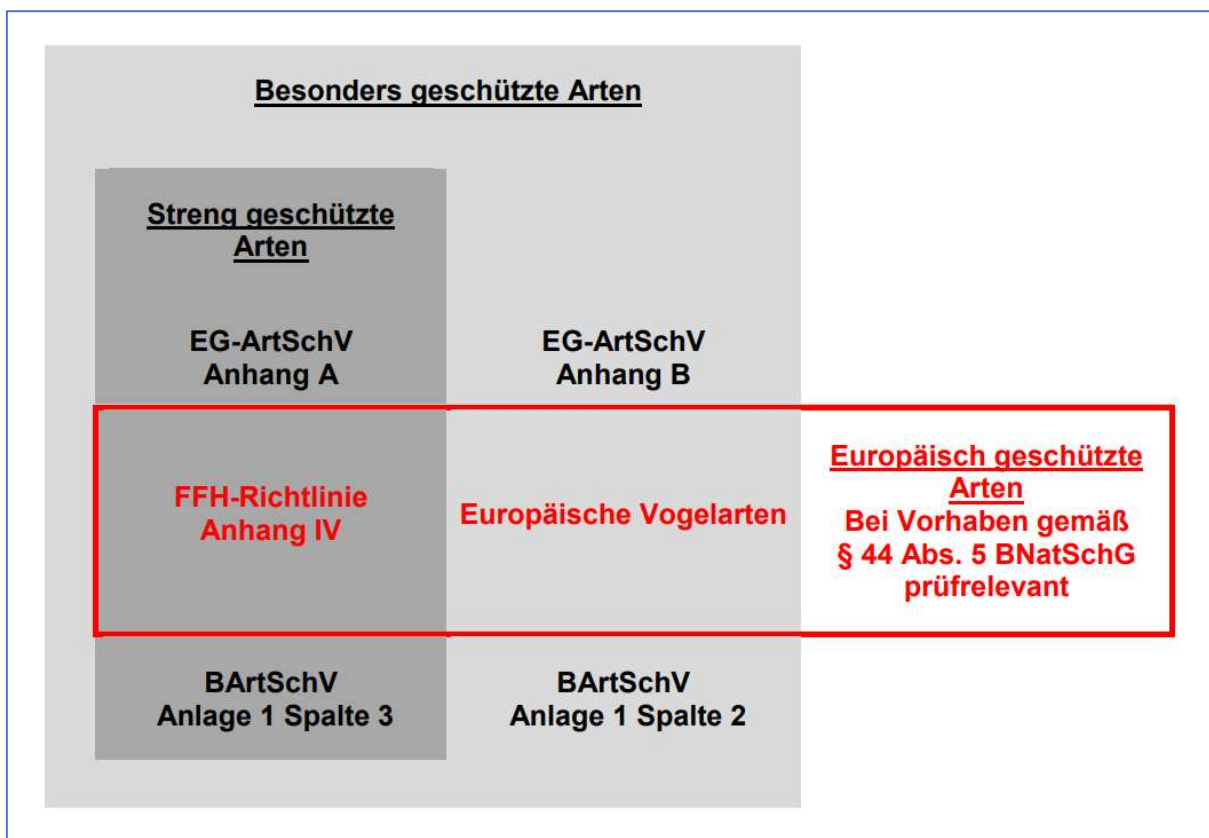


Abb. 3 Das System der geschützten Arten.

Tab. 1 Relevanzprüfung für Arten des Anhangs II und IV der FFH-Richtlinie (nur Anhang II)

Wissenschaftlicher Name	Deutscher Name	Empfindlichkeit gegenüber Projektwirkungen durch Vorhaben möglich	Vorkommen im Vorhabengebiet/ Wirkraum (Lebensraumsprüche/ Verbreitung)	Prüfung der Verbotstatbestände
<b>Amphibien</b>				
<i>Bombina bombina</i>	Rotbauchunke	ja	keine signifikante Auftretenswahrscheinlichkeit bzw. Gebiet ist nicht als Lebensraum geeignet	nicht notwendig
<i>Bufo calamita</i>	Kreuzkröte	ja		
<i>Bufo viridis</i>	Wechselkröte	ja		
<i>Hyla arborea</i>	Laubfrosch	ja		
<i>Pelobates fuscus</i>	Knoblauchkröte	ja		
<i>Pelophylax lessonae</i>	Kleiner Wasserfrosch	ja		
<i>Rana arvalis</i>	Moorfrosch	ja		
<i>Rana dalmatina</i>	Springfrosch	ja		
<i>Triturus cristatus</i>	Kammolch	ja		
<b>Reptilien</b>				
<i>Lacerta agilis</i>	Zauneidechse	ja	keine signifikante Auftretenswahrscheinlichkeit bzw. Gebiet ist nicht als Lebensraum geeignet	nicht notwendig
<i>Coronella austriaca</i>	Glatt-/Schlingnatter	ja		
<i>Emys orbicularis</i>	Europäische Sumpfschildkröte	ja		
<b>Fledermäuse</b>				
<i>Barbastella barbastellus</i>	Mopsfledermaus	ja	keine signifikante Auftretenswahrscheinlichkeit	nicht notwendig
<i>Eptesicus nilsonii</i>	Nordfledermaus	ja	sehr geringe Auftretenswahrscheinlichkeit	notwendig
<i>Eptesicus serotinus</i>	Breitflügel-Fledermaus	ja	pot. Vorkommen	notwendig
<i>Myotis bechsteinii</i>	Bechsteinfledermaus	ja	keine signifikante Auftretenswahrscheinlichkeit	nicht notwendig
<i>Myotis brandtii</i>	Brandtfledermaus	ja	pot. Vorkommen	notwendig
<i>Myotis dasycneme</i>	Teichfledermaus	ja	pot. Vorkommen	notwendig
<i>Myotis daubentonii</i>	Wasserfledermaus	ja	pot. Vorkommen	notwendig
<i>Myotis myotis</i>	Großes Mausohr	ja	pot. Vorkommen	notwendig
<i>Myotis mystacinus</i>	Bartfledermaus	ja	keine signifikante Auftretenswahrscheinlichkeit	nicht notwendig
<i>Myotis nattereri</i>	Fransenfledermaus	ja	pot. Vorkommen	notwendig
<i>Nyctalus leisleri</i>	Kleinabendsegler	ja	geringe Auftretenswahrscheinlichkeit	notwendig
<i>Nyctalus noctula</i>	Abendsegler	ja	pot. Vorkommen	notwendig
<i>Pipistrellus nathusii</i>	Rauhautfledermaus	ja	pot. Vorkommen	notwendig
<i>Pipistrellus pipistrellus</i>	Zwergfledermaus	ja	pot. Vorkommen	notwendig
<i>Pipistrellus pygmaeus</i>	Mückenfledermaus	ja	pot. Vorkommen	notwendig
<i>Plecotus auritus</i>	Braunes Langohr	ja	pot. Vorkommen	notwendig
<i>Plecotus austriacus</i>	Graues Langohr	ja	keine signifikante Auftretenswahrscheinlichkeit	nicht notwendig
<i>Vespertilio murinus</i>	Zweifarb-Fledermaus	ja	geringe Auftretenswahrscheinlichkeit	notwendig
<b>Meeressäuger</b>				
<i>Halichoerus grypus</i>	Kegelrobbe	ja	Gebiet ist nicht als Lebensraum geeignet	nicht notwendig
<i>Phoca vitulina</i>	Gemeiner Seehund	ja		
<i>Phocoena phocoena</i>	Schweinswal	ja		

## Artenschutzrechtlicher Fachbeitrag

Bebauungsplan zur Errichtung eines NORMA SB-Marktes mit Bäcker- Cafe, Werbeanlagen und 105 Stellplätzen sowie einer Zufahrt in der Hufelandstraße 5 in Wolgast

25.10.2024

### Fortsetzung Tab. 1 Relevanzprüfung für Arten des Anhangs II und IV der FFH-Richtlinie (nur Anhang II)

Wissenschaftlicher Name	Deutscher Name	Empfindlichkeit gegenüber Projektwirkungen durch Vorhaben möglich	Vorkommen im Vorhabengebiet/ Wirkraum (Lebensraumsprüche/ Verbreitung)	Prüfung der Verbotstatbestände
<b>Landsäuger</b>				
<i>Bison bonasus</i>	Wisent	ja	kein rezentes Vorkommen in MV	nicht notwendig
<i>Canis lupus</i>	Europäischer Wolf	nein	potentielles Vorkommen	nicht notwendig
<i>Castor fiber</i>	Biber	ja	Gebiet ist nicht als Lebensraum geeignet	nicht notwendig
<i>Cricetus cricetus</i>	Europ. Feldhamster	ja	kein rezentes Vorkommen in MV	nicht notwendig
<i>Felis sylvestris</i>	Wildkatze	ja	kein rezentes Vorkommen in MV	nicht notwendig
<i>Lutra lutra</i>	Fischotter	ja	Gebiet ist nicht als Lebensraum geeignet	nicht notwendig
<i>Lynx lynx</i>	Europäischer Luchs	ja	kein rezentes Vorkommen in MV	nicht notwendig
<i>Muscardinus avellanarius</i>	Haselmaus	ja	keine signifikante Auftretenswahrscheinlichkeit	nicht notwendig
<i>Mustela lutreola</i>	Europäischer Wildnerz	ja	kein rezentes Vorkommen in MV	nicht notwendig
<i>Sicista betulina</i>	Waldbirkenmaus	ja	kein rezentes Vorkommen in MV	nicht notwendig
<i>Ursus arctos</i>	Braunbär	ja	kein rezentes Vorkommen in MV	nicht notwendig
<b>Weichtiere</b>				
<i>Anisus vorticulus</i>	Zierliche Tellerschnecke	ja	keine signifikante Auftretenswahrscheinlichkeit bzw. Gebiet ist nicht als Lebensraum geeignet	nicht notwendig
<i>Unio crassus</i>	Gemeine Flussmuschel/ Bachmuschel	ja		
<i>Vertigo angustior</i>	Schmale Windelschnecke	ja		
<i>Vertigo geyeri</i>	Vierzählige Windelschnecke	ja		
<i>Vertigo moulinsiana</i>	Bauchige Windelschnecke	ja		
<b>Libellen</b>				
<i>Aeshna viridis</i>	Grüne Mosaikjungfer	ja	keine signifikante Auftretenswahrscheinlichkeit	nicht notwendig
<i>Gomphus flavipes</i>	Asiatische Keiljungfer	ja		
<i>Leucorrhinia albifrons</i>	Östliche Moosjungfer	ja	Gebiet ist nicht als Lebensraum geeignet	nicht notwendig
<i>Leucorrhinia caudalis</i>	Zierliche Moosjungfer	ja	keine signifikante Auftretenswahrscheinlichkeit	nicht notwendig
<i>Leucorrhinia pectoralis</i>	Große Moosjungfer	ja		
<i>Ophiogomphus cecilia</i>	Grüne Keiljungfer	ja	keine signifikante Auftretenswahrscheinlichkeit	nicht notwendig
<i>Sympetma paedisca</i>	Sibirische Winterlibelle	ja		
<b>Käfer</b>				
<i>Carabus menetriesi ssp. pacholei</i>	Hochmoor-Laufkäfer	ja	keine signifikante Auftretenswahrscheinlichkeit, Gebiet ist nicht als Lebensraum geeignet	nicht notwendig
<i>Cerambyx cerdo</i>	Großer Eichen-/ Heldbock	ja		
<i>Cucujus cinnaberinus</i>	Scharlachkäfer	ja		
<i>Dytiscus latissimus</i>	Breitrand	ja		
<i>Graphoderus bilineatus</i>	Schmalbindiger Breitflügel-Tauchkäfer	ja		
<i>Lucanus cervus</i>	Hirschkäfer	ja		
<i>Osmoderma eremita</i>	Eremit	ja	potentielles Vorkommen	notwendig
<b>Falter</b>				
<i>Euphydryas aurinia</i>	Skabiosen (Goldener) Scheckenfalter	ja	keine signifikante Auftretenswahrscheinlichkeit	nicht notwendig
<i>Euphydryas maturna</i>	Eschenscheckenfalter	ja	kein rezentes Vorkommen in MV	nicht notwendig
<i>Lopinga achine</i>	Geldringfalter	ja	kein rezentes Vorkommen in MV	nicht notwendig
<i>Lycaena dispar</i>	Großer Feuerfalter	ja	Gebiet ist nicht als Lebensraum geeignet	nicht notwendig
<i>Lycaena helle</i>	Blauschillernder Feuerfalter	ja	keine signifikante Auftretenswahrscheinlichkeit	nicht notwendig
<i>Maculinea arion</i>	Quendel Ameisenbläuling	ja	kein rezentes Vorkommen in MV	nicht notwendig
<i>Proserpinus proserpina</i>	Nachtkerzenschwärmer	ja	keine signifikante Auftretenswahrscheinlichkeit	nicht notwendig

## Artenschutzrechtlicher Fachbeitrag

Bebauungsplan zur Errichtung eines NORMA SB-Marktes mit Bäcker- Cafe, Werbeanlagen und 105 Stellplätzen sowie einer Zufahrt in der Hufelandstraße 5 in Wolgast

25.10.2024

**Fortsetzung Tab. 1** Relevanzprüfung für Arten des Anhangs II und IV der FFH-Richtlinie (nur Anhang II)

Wissenschaftlicher Name	Deutscher Name	Empfindlichkeit gegenüber Projektwirkungen durch Vorhaben möglich	Vorkommen im Vorhabengebiet/ Wirkraum (Lebensraumsprüche/ Verbreitung)	Prüfung der Verbotstatbestände
<b>Rundmäuler</b>				
<i>Lampetra fluviatilis</i>	Flussneunauge	ja	keine signifikante Auftretenswahrscheinlichkeit bzw. Gebiet ist nicht als Lebensraum geeignet	nicht notwendig
<i>Lampetra planeri</i>	Bachneunauge	ja		
<i>Petromyzon marinus</i>	Meerneunauge	ja		
<b>Fische</b>				
<i>Acipenser oxyrinchus</i>	Baltischer Stör	ja	keine signifikante Auftretenswahrscheinlichkeit bzw. Gebiet ist nicht als Lebensraum geeignet	nicht notwendig
<i>Acipenser sturio</i>	Europäischer Stör	ja		
<i>Alosa alosa</i>	Maifisch	ja		
<i>Alosa fallax</i>	Finte	ja		
<i>Aspius aspius</i>	Rapfen	ja		
<i>Coregonus oxyrinchus</i>	Nordseeschnäpel	ja	kein rezentes Vorkommen in MV	nicht notwendig
<i>Cobitis taenia</i>	Steinbeißer	ja	keine signifikante Auftretenswahrscheinlichkeit bzw. Gebiet ist nicht als Lebensraum geeignet	nicht notwendig
<i>Cottus gobio</i> s.l.	Groppe	ja		
<i>Misgurnus fossilis</i>	Schlammpeitzger	ja		
<i>Pelecus cultratus</i>	Ziege	ja		
<i>Rhodeus amarus</i>	Bitterling	ja		
<i>Romanogobio belingi</i>	Stromgründling	ja		
<i>Salmo salar</i>	Lachs	ja		
<b>Gefäßpflanzen</b>				
<i>Angelica palustris</i>	Sumpf-Engelwurz	ja	keine geeigneten Standortbedingungen vorhanden bzw. keine signifikante Auftretenswahrscheinlichkeit	nicht notwendig
<i>Apium repens</i>	Kriechender Sellerie	ja		
<i>Botrychium simplex</i>	Einfacher Rautenfarn	ja		
<i>Cypripedium calceolus</i>	Frauenschuh	ja		
<i>Jurinea cyanooides</i>	Sand-Silberscharte	ja		
<i>Liparis loeselii</i>	Sumpf-Glanzkrout	ja		
<i>Luronium natans</i>	Schwimmendes Froschkraut	ja		
<i>Pulsatilla patens</i>	Finger-Küchenschelle	ja		
<i>Saxifraga hirculus</i>	Moor-Steinbrech	ja		
<i>Thesium ebracteatum</i>	Vorblattloses Leinblatt	ja		
<b>Moose</b>				
<i>Dicranum viride</i>	Grünes Besenmoos	ja	keine geeigneten Standortbedingungen vorhanden bzw. keine signifikante Auftretenswahrscheinlichkeit	nicht notwendig
<i>Hamatocaulis vernicosus</i>	Fimisglänzendes Sichelmoos	ja		

## Artenschutzrechtlicher Fachbeitrag

Bebauungsplan zur Errichtung eines NORMA SB-Marktes mit Bäcker- Cafe, Werbeanlagen und 105 Stellplätzen sowie einer Zufahrt in der Hufelandstraße 5 in Wolgast

25.10.2024

**Tab. 2** Relevanzprüfung für europäische Vogelarten

Wissenschaftlicher Name	Deutscher Name	VS RL Anh. 1	BArtSchV Anl 1, Sp. 3 [streng geschützt]	Empfindlichkeit gegenüber Projektwirkungen durch Vorhaben möglich	Vorkommen im Vorhabengebiet/ Wirkraum (Lebensraumansprüche/ Verbreitung)	Prüfung der Verbots-tatbestände
<i>Accipiter gentilis</i>	Habicht			ja	nicht zu erwarten*	nicht notwendig
<i>Accipiter nisus</i>	Sperber			ja	pot. Vorkommen	notwendig
<i>Acrocephalus arundinaceus</i>	Drosselrohrsänger		✓	ja	nicht zu erwarten*	nicht notwendig
<i>Acrocephalus paludicola</i>	Seggenrohrsänger	✓	✓	ja	nicht zu erwarten*	nicht notwendig
<i>Acrocephalus palustris</i>	Sumpfrohrsänger			ja	nicht zu erwarten*	nicht notwendig
<i>Acrocephalus schoenobaenus</i>	Schilfrohrsänger		✓	ja	nicht zu erwarten*	nicht notwendig
<i>Acrocephalus scirpaceus</i>	Teichrohrsänger			ja	nicht zu erwarten*	nicht notwendig
<i>Actitis hypoleucos</i>	Flussuferläufer		✓	ja	nicht zu erwarten*	nicht notwendig
<i>Aegithalos caudatus</i>	Schwanzmeise			ja	pot. Vorkommen	notwendig
<i>Aegolius funereus</i>	Rauhfußkauz	✓		ja	nicht zu erwarten*	nicht notwendig
<i>Aix galericulata</i>	Mandarinente			ja	nicht zu erwarten*	nicht notwendig
<i>Aix sponsa</i>	Brautente			ja	nicht zu erwarten*	nicht notwendig
<i>Alauda arvensis</i>	Feldlerche			ja	nicht zu erwarten*	nicht notwendig
<i>Alca torda</i>	Tordalk			ja	nicht zu erwarten*	nicht notwendig
<i>Alcedo atthis</i>	Eisvogel	✓	✓	ja	nicht zu erwarten*	nicht notwendig
<i>Anas acuta</i>	Spießente			ja	nicht zu erwarten*	nicht notwendig
<i>Anas clypeata</i>	Löffelente			ja	nicht zu erwarten*	nicht notwendig
<i>Anas crecca</i>	Krickente			ja	nicht zu erwarten*	nicht notwendig
<i>Anas penelope</i>	Pfeifente			ja	nicht zu erwarten*	nicht notwendig
<i>Anas platyrhynchos</i>	Stockente			ja	nicht zu erwarten*	nicht notwendig
<i>Anas querquedula</i>	Knäkente			ja	nicht zu erwarten*	nicht notwendig
<i>Anas strepera</i>	Schnatterente			ja	nicht zu erwarten*	nicht notwendig
<i>Anser albifrons</i>	Blessgans			ja	nicht zu erwarten*	nicht notwendig
<i>Anser anser</i>	Graugans			ja	nicht zu erwarten*	nicht notwendig
<i>Anser canadensis</i>	Kanadagans			ja	nicht zu erwarten*	nicht notwendig
<i>Anser erythropus</i>	Zwerggans			ja	nicht zu erwarten*	nicht notwendig
<i>Anser fabalis</i>	Saatgans			ja	nicht zu erwarten*	nicht notwendig
<i>Anser fabalis fabalis</i>	Waldsaatgans			ja	nicht zu erwarten*	nicht notwendig
<i>Anser fabalis rossicus</i>	Tundrasaatgans			ja	nicht zu erwarten*	nicht notwendig
<i>Anthus campestris</i>	Brachpieper	✓	✓	ja	nicht zu erwarten*	nicht notwendig
<i>Anthus pratensis</i>	Wiesenpieper			ja	nicht zu erwarten*	nicht notwendig
<i>Anthus trivialis</i>	Baumpieper			ja	nicht zu erwarten*	nicht notwendig
<i>Apus apus</i>	Mauersegler			ja	pot. Vorkommen	notwendig
<i>Aquila chrysaetus</i>	Steinadler			ja	nicht zu erwarten*	nicht notwendig
<i>Aquila clanga</i>	Schelladler			ja	nicht zu erwarten*	nicht notwendig
<i>Aquila pomarina</i>	Schreiadler	✓		ja	nicht zu erwarten*	nicht notwendig
<i>Arenaria interpres</i>	Steinwälzer			ja	nicht zu erwarten*	nicht notwendig
<i>Ardea cinerea</i>	Graureiher			ja	nicht zu erwarten*	nicht notwendig
<i>Asio flammeus</i>	Sumpfohreule	✓		ja	nicht zu erwarten*	nicht notwendig
<i>Asio otus</i>	Waldohreule			ja	pot. Vorkommen	notwendig
<i>Athene noctua</i>	Steinkauz			ja	nicht zu erwarten*	nicht notwendig
<i>Aythya ferina</i>	Tafelente			ja	nicht zu erwarten*	nicht notwendig

## Artenschutzrechtlicher Fachbeitrag

Bebauungsplan zur Errichtung eines NORMA SB-Marktes mit Bäcker- Cafe, Werbeanlagen und 105 Stellplätzen sowie einer Zufahrt in der Hufelandstraße 5 in Wolgast

25.10.2024

### Fortsetzung Tab. 2 Relevanzprüfung für europäische Vogelarten

Wissenschaftlicher Name	Deutscher Name	VS RL Anh. 1	BArtSchV Anl 1, Sp. 3 [streng geschützt]	Empfindlichkeit gegenüber Projektwirkungen durch Vorhaben möglich	Vorkommen im Vorhabengebiet/ Wirkraum (Lebensraumansprüche/ Verbreitung)	Prüfung der Verbots-tatbestände
<i>Aythya fuligula</i>	Reiherente			ja	nicht zu erwarten*	nicht notwendig
<i>Aythya marila</i>	Bergente			ja	nicht zu erwarten*	nicht notwendig
<i>Aythya nyroca</i>	Moorente	✓	✓	ja	nicht zu erwarten*	nicht notwendig
<i>Bonasa bonasia</i>	Haselhuhn	✓		ja	nicht zu erwarten*	nicht notwendig
<i>Botaurus stellaris</i>	Rohrdommel	✓	✓	ja	nicht zu erwarten*	nicht notwendig
<i>Branta leucopsis</i>	Weißwangengans			ja	nicht zu erwarten*	nicht notwendig
<i>Bubo bubo</i>	Uhu	✓		ja	nicht zu erwarten*	nicht notwendig
<i>Bucephala clangula</i>	Schellente			ja	nicht zu erwarten*	nicht notwendig
<i>Burhinus oedicephalus</i>	Triel			ja	nicht zu erwarten*	nicht notwendig
<i>Buteo buteo</i>	Mäusebussard			ja	nicht zu erwarten*	nicht notwendig
<i>Buteo lagopus</i>	Rauhfußbussard			ja	nicht zu erwarten*	nicht notwendig
<i>Calidris alpina ssp. schinzii</i>	Kleiner Alpenstrandläufer		✓	ja	nicht zu erwarten*	nicht notwendig
<i>Calidris alpina ssp. alpina</i>	Nordischer Alpenstrandläufer		✓	ja	nicht zu erwarten*	nicht notwendig
<i>Caprimulgus europaeus</i>	Ziegenmelker	✓	✓	ja	nicht zu erwarten*	nicht notwendig
<i>Carduelis cannabina</i>	Bluthänfling			ja	pot. Vorkommen	notwendig
<i>Carduelis carduelis</i>	Stieglitz			ja	pot. Vorkommen	notwendig
<i>Carduelis chloris</i>	Grünfink			ja	pot. Vorkommen	notwendig
<i>Carduelis flammea</i>	Birkenzeisig			ja	nicht zu erwarten*	nicht notwendig
<i>Carduelis spinus</i>	Erlenzeisig			ja	nicht zu erwarten*	nicht notwendig
<i>Carpodacus erythrinus</i>	Karmingimpel		✓	ja	nicht zu erwarten*	nicht notwendig
<i>Certhia brachydactyla</i>	Gartenbaumläufer			ja	nicht zu erwarten*	nicht notwendig
<i>Certhia familiaris</i>	Waldbaumläufer			ja	nicht zu erwarten*	nicht notwendig
<i>Charadrius alexandrinus</i>	Seeregenpfeifer			ja	nicht zu erwarten*	nicht notwendig
<i>Charadrius dubius</i>	Flussregenpfeifer		✓	ja	nicht zu erwarten*	nicht notwendig
<i>Charadrius hiaticula</i>	Sandregenpfeifer		✓	ja	nicht zu erwarten*	nicht notwendig
<i>Chlidonias hybridus</i>	Weißbart-Seeschwalbe	✓		ja	nicht zu erwarten*	nicht notwendig
<i>Chlidonias niger</i>	Trauerseeschwalbe	✓	✓	ja	nicht zu erwarten*	nicht notwendig
<i>Ciconia ciconia</i>	Weißstorch	✓	✓	ja	nicht zu erwarten*	nicht notwendig
<i>Ciconia nigra</i>	Schwarzstorch	✓		ja	nicht zu erwarten*	nicht notwendig
<i>Cinclus aeruginosus</i>	Rohrweihe	✓		ja	nicht zu erwarten*	nicht notwendig
<i>Cinclus cinclus</i>	Wasseramsel			ja	nicht zu erwarten*	nicht notwendig
<i>Circaetus gallicus</i>	Schlangenadler			ja	nicht zu erwarten*	nicht notwendig
<i>Circus cyaneus</i>	Kornweihe	✓		ja	nicht zu erwarten*	nicht notwendig
<i>Circus macrourus</i>	Steppenweihe			ja	nicht zu erwarten*	nicht notwendig
<i>Circus pygargus</i>	Wiesenweihe	✓		ja	nicht zu erwarten*	nicht notwendig
<i>Coccothraustes coccothraustes</i>	Kembeißer			ja	pot. Vorkommen	notwendig
<i>Columba livia f. domestica</i>	Haustaube			ja	pot. Vorkommen	notwendig
<i>Columba oenas</i>	Hohltaube			ja	nicht zu erwarten*	nicht notwendig
<i>Columba palumbus</i>	Ringeltaube			ja	pot. Vorkommen	notwendig
<i>Corvus corax</i>	Kolkrabe			ja	nicht zu erwarten*	nicht notwendig
<i>Corvus corone</i>	Aaskrähe/ Nebelkrähe			ja	pot. Vorkommen	notwendig
<i>Corvus frugilegus</i>	Saatkrähe			ja	pot. Vorkommen	notwendig

## Artenschutzrechtlicher Fachbeitrag

Bebauungsplan zur Errichtung eines NORMA SB-Marktes mit Bäcker- Cafe, Werbeanlagen und 105 Stellplätzen sowie einer Zufahrt in der Hufelandstraße 5 in Wolgast

25.10.2024

### Fortsetzung Tab. 2 Relevanzprüfung für europäische Vogelarten

Wissenschaftlicher Name	Deutscher Name	VS RL Anh. 1	BArtSchV Anl 1, Sp. 3 [streng geschützt]	Empfindlichkeit gegenüber Projektwirkungen durch Vorhaben möglich	Vorkommen im Vorhabengebiet/ Wirkraum (Lebensraumansprüche/ Verbreitung)	Prüfung der Verbots-tatbestände
<i>Corvus monedula</i>	Dohle			ja	pot. Vorkommen	notwendig
<i>Cortunix cortunix</i>	Wachtel			ja	nicht zu erwarten*	nicht notwendig
<i>Crex crex</i>	Wachtelkönig	✓	✓	ja	nicht zu erwarten*	nicht notwendig
<i>Cuculus canorus</i>	Kuckuck			ja	nicht zu erwarten*	nicht notwendig
<i>Cygnus bewickii</i>	Zwergschwan			ja	nicht zu erwarten*	nicht notwendig
<i>Cygnus cygnus</i>	Singschwan	✓	✓	ja	nicht zu erwarten*	nicht notwendig
<i>Cygnus olor</i>	Höckerschwan			ja	nicht zu erwarten*	nicht notwendig
<i>Delichon urbica</i>	Mehlschwalbe			ja	pot. Vorkommen	notwendig
<i>Dendrocopus major</i>	Buntspecht			ja	nicht zu erwarten*	nicht notwendig
<i>Dendrocopus medius</i>	Mittelspecht	✓	✓	ja	nicht zu erwarten*	nicht notwendig
<i>Dryobates minor</i>	Kleinspecht			ja	nicht zu erwarten*	nicht notwendig
<i>Dryocopus martius</i>	Schwarzspecht	✓	✓	ja	nicht zu erwarten*	nicht notwendig
<i>Emberiza citrinella</i>	Goldammer			ja	pot. Vorkommen	notwendig
<i>Emberiza hortulana</i>	Ortolan	✓	✓	ja	nicht zu erwarten*	nicht notwendig
<i>Emberiza schoeniculus</i>	Rohrhammer			ja	nicht zu erwarten*	nicht notwendig
<i>Erithacus rubecula</i>	Rotkehlchen			ja	pot. Vorkommen	notwendig
<i>Falco peregrinus</i>	Wanderfalke			ja	nicht zu erwarten*	nicht notwendig
<i>Falco subbuteo</i>	Baumfalke			ja	nicht zu erwarten*	nicht notwendig
<i>Falco tinnunculus</i>	Turmfalke			ja	pot. Vorkommen	notwendig
<i>Falco vespertinus</i>	Rotfußfalke			ja	nicht zu erwarten*	nicht notwendig
<i>Ficedula hypoleuca</i>	Trauerschnäpper			ja	nicht zu erwarten*	nicht notwendig
<i>Ficedula parva</i>	Zwergschnäpper			ja	nicht zu erwarten*	nicht notwendig
<i>Fringilla coelebs</i>	Buchfink			ja	pot. Vorkommen	notwendig
<i>Fringilla montifringilla</i>	Bergfink			ja	nicht zu erwarten*	nicht notwendig
<i>Fulica atra</i>	Blässhuhn/Blessralle			ja	nicht zu erwarten*	nicht notwendig
<i>Galerida cristata</i>	Haubenlerche		✓	ja	nicht zu erwarten*	nicht notwendig
<i>Gallinago gallinago</i>	Bekassine		✓	ja	nicht zu erwarten*	nicht notwendig
<i>Gallinula chloropus</i>	Teichhuhn		✓	ja	nicht zu erwarten*	nicht notwendig
<i>Garrulus glandarius</i>	Eichelhäher			ja	nicht zu erwarten*	nicht notwendig
<i>Gavia arctica</i>	Prachtaucher			ja	nicht zu erwarten*	nicht notwendig
<i>Gavia stellata</i>	Sterntaucher			ja	nicht zu erwarten*	nicht notwendig
<i>Glaucidium passerinum</i>	Sperlingskauz	✓		ja	nicht zu erwarten*	nicht notwendig
<i>Grus grus</i>	Kranich	✓		ja	nicht zu erwarten*	nicht notwendig
<i>Haematopus ostralegus</i>	Austernfischer			ja	nicht zu erwarten*	nicht notwendig
<i>Haliaeetus albicilla</i>	Seeadler	✓		ja	nicht zu erwarten*	nicht notwendig
<i>Himantopus himantopus</i>	Stelzenläufer			ja	nicht zu erwarten*	nicht notwendig
<i>Hippolais icterina</i>	Gelbspötter			ja	pot. Vorkommen	notwendig
<i>Hirundo rustica</i>	Rauchschwalbe			ja	pot. Vorkommen	notwendig
<i>Ixobrychus minutus</i>	Zwergdommel			ja	nicht zu erwarten*	nicht notwendig
<i>Jynx torquilla</i>	Wendehals		✓	ja	nicht zu erwarten*	nicht notwendig
<i>Lanius collurio</i>	Neuntöter	✓		ja	nicht zu erwarten*	nicht notwendig
<i>Lanius excubitor</i>	Raubwürger		✓	ja	nicht zu erwarten*	nicht notwendig
<i>Lanius minor</i>	Schwarzstirnwürger			ja	nicht zu erwarten*	nicht notwendig

## Artenschutzrechtlicher Fachbeitrag

Bebauungsplan zur Errichtung eines NORMA SB-Marktes mit Bäcker- Cafe, Werbeanlagen und 105 Stellplätzen sowie einer Zufahrt in der Hufelandstraße 5 in Wolgast

25.10.2024

Fortsetzung Tab. 2 Relevanzprüfung für europäische Vogelarten

Wissenschaftlicher Name	Deutscher Name	VS RL Anh. 1	BArtSchV Anl 1, Sp. 3 [streng geschützt]	Empfindlichkeit gegenüber Projektwirkungen durch Vorhaben möglich	Vorkommen im Vorhabengebiet/ Wirkraum (Lebensraumansprüche/ Verbreitung)	Prüfung der Verbots-tatbestände
<i>Lanius senator</i>	Rotkopfwürger			ja	nicht zu erwarten*	nicht notwendig
<i>Larus argentatus</i>	Silbermöwe			ja	nicht zu erwarten*	nicht notwendig
<i>Larus canus</i>	Sturmmöwe			ja	nicht zu erwarten*	nicht notwendig
<i>Larus melanocephalus</i>	Schwarzkopfmöwe	✓		ja	nicht zu erwarten*	nicht notwendig
<i>Larus marinus</i>	Mantelmöwe			ja	nicht zu erwarten*	nicht notwendig
<i>Larus minutus</i>	Zwergmöwe			ja	nicht zu erwarten*	nicht notwendig
<i>Larus ridibundus</i>	Lachmöwe			ja	nicht zu erwarten*	nicht notwendig
<i>Limosa limosa</i>	Uferschnepfe			ja	nicht zu erwarten*	nicht notwendig
<i>Locustella fluviatilis</i>	Schlagschwirl			ja	nicht zu erwarten*	nicht notwendig
<i>Locustella luscinioides</i>	Rohrschwirl		✓	ja	nicht zu erwarten*	nicht notwendig
<i>Locustella naevia</i>	Feldschwirl			ja	nicht zu erwarten*	nicht notwendig
<i>Loxia curvirostra</i>	Fichtenkreuzschnabel			ja	nicht zu erwarten*	nicht notwendig
<i>Lullula arborea</i>	Heidelerche	✓	✓	ja	nicht zu erwarten*	nicht notwendig
<i>Luscinia luscinia</i>	Sprosser			ja	nicht zu erwarten*	nicht notwendig
<i>Luscinia megarhynchos</i>	Nachtigall			ja	pot. Vorkommen	notwendig
<i>Luscinia svecica</i>	Blaukehlchen	✓	✓	ja	nicht zu erwarten*	nicht notwendig
<i>Lymnocyptes minimus</i>	Zwergschnepfe		✓	ja	nicht zu erwarten*	nicht notwendig
<i>Melanitta fusca</i>	Samtente			ja	nicht zu erwarten*	nicht notwendig
<i>Melanitta nigra</i>	Trauerente			ja	nicht zu erwarten*	nicht notwendig
<i>Mergellus albellus</i>	Zwergsäger			ja	nicht zu erwarten*	nicht notwendig
<i>Mergus merganser</i>	Gänsesäger			ja	nicht zu erwarten*	nicht notwendig
<i>Mergus serrator</i>	Mittelsäger			ja	nicht zu erwarten*	nicht notwendig
<i>Merops apiaster</i>	Bienenfresser		✓	ja	nicht zu erwarten*	nicht notwendig
<i>Miliaria calandra</i>	Graumammer		✓	ja	nicht zu erwarten*	nicht notwendig
<i>Milvus migrans</i>	Schwarzmilan	✓		ja	nicht zu erwarten*	nicht notwendig
<i>Milvus milvus</i>	Rotmilan	✓		ja	nicht zu erwarten*	nicht notwendig
<i>Motacilla alba</i>	Bachstelze			ja	pot. Vorkommen	notwendig
<i>Motacilla cinerea</i>	Gebirgsstelze			ja	nicht zu erwarten*	nicht notwendig
<i>Motacilla citreola</i>	Zitronenstelze			ja	nicht zu erwarten*	nicht notwendig
<i>Motacilla flava</i>	Wiesenschafstelze			ja	nicht zu erwarten*	nicht notwendig
<i>Muscicapa parva</i>	Zwergschnäpper	✓	✓	ja	nicht zu erwarten*	nicht notwendig
<i>Muscicapa striata</i>	Grauschnäpper			ja	pot. Vorkommen	notwendig
<i>Netta rufina</i>	Kolbenente			ja	nicht zu erwarten*	nicht notwendig
<i>Nucifraga caryocatactes</i>	Tannenhäher			ja	nicht zu erwarten*	nicht notwendig
<i>Numenius arquata</i>	Großer Brachvogel		✓	ja	nicht zu erwarten*	nicht notwendig
<i>Oeothlype oenanthe</i>	Steinschmätzer			ja	nicht zu erwarten*	nicht notwendig
<i>Oriolus oriolus</i>	Pirol			ja	nicht zu erwarten*	nicht notwendig
<i>Pandion haliaetus</i>	Fischadler	✓		ja	nicht zu erwarten*	nicht notwendig
<i>Panurus biarmicus</i>	Bartmeise			ja	nicht zu erwarten*	nicht notwendig
<i>Parus ater</i>	Tannenmeise			ja	nicht zu erwarten*	nicht notwendig
<i>Parus caeruleus</i>	Blaumeise			ja	pot. Vorkommen	notwendig
<i>Parus cristatus</i>	Haubenmeise			ja	nicht zu erwarten*	nicht notwendig
<i>Parus major</i>	Kohlmeise			ja	pot. Vorkommen	notwendig

## Artenschutzrechtlicher Fachbeitrag

Bebauungsplan zur Errichtung eines NORMA SB-Marktes mit Bäcker- Cafe, Werbeanlagen und 105 Stellplätzen sowie einer Zufahrt in der Hufelandstraße 5 in Wolgast

25.10.2024

### Fortsetzung Tab. 2 Relevanzprüfung für europäische Vogelarten

Wissenschaftlicher Name	Deutscher Name	VS RL Anh. 1	BArtSchV Anl 1, Sp. 3 [streng geschützt]	Empfindlichkeit gegenüber Projektwirkungen durch Vorhaben möglich	Vorkommen im Vorhabengebiet/ Wirkraum (Lebensraumansprüche/ Verbreitung)	Prüfung der Verbots-tatbestände
<i>Parus montanus</i>	Weidenmeise			ja	pot. Vorkommen	notwendig
<i>Parus palustris</i>	Sumpfmeise			ja	pot. Vorkommen	notwendig
<i>Passer domesticus</i>	Hausperling			ja	pot. Vorkommen	notwendig
<i>Passer montanus</i>	Feldsperling			ja	pot. Vorkommen	notwendig
<i>Perdix perdix</i>	Rebhuhn			ja	nicht zu erwarten*	nicht notwendig
<i>Pernis apivorus</i>	Wespenbussard	✓		ja	nicht zu erwarten*	nicht notwendig
<i>Phalacrocorax carbo</i>	Kormoran			ja	nicht zu erwarten*	nicht notwendig
<i>Phalaropus lobatus</i>	Odinshühnchen			ja	nicht zu erwarten*	nicht notwendig
<i>Phasianus colchicus</i>	Fasan			ja	nicht zu erwarten*	nicht notwendig
<i>Philomachus pugnax</i>	Kampfläufer	✓	✓	ja	nicht zu erwarten*	nicht notwendig
<i>Phoenicurus ochruros</i>	Hausrotschwanz			ja	pot. Vorkommen	notwendig
<i>Phoenicurus phoenicurus</i>	Gartenrotschwanz			ja	pot. Vorkommen	notwendig
<i>Phylloscopus collybita</i>	Zilpzalp			ja	pot. Vorkommen	notwendig
<i>Phylloscopus sibilatrix</i>	Waldlaubsänger			ja	nicht zu erwarten*	nicht notwendig
<i>Phylloscopus trochilus</i>	Fitis			ja	pot. Vorkommen	notwendig
<i>Pica pica</i>	Elster			ja	pot. Vorkommen	notwendig
<i>Picus canus</i>	Grauspecht	✓	✓	ja	nicht zu erwarten*	nicht notwendig
<i>Picus viridis</i>	Grünspecht		✓	ja	nicht zu erwarten*	nicht notwendig
<i>Podiceps auritus</i>	Ohrentaucher			ja	nicht zu erwarten*	nicht notwendig
<i>Podiceps cristatus</i>	Haubentaucher			ja	nicht zu erwarten*	nicht notwendig
<i>Podiceps griseigena</i>	Rothalstaucher		✓	ja	nicht zu erwarten*	nicht notwendig
<i>Podiceps nigricollis</i>	Schwarzhalstaucher		✓	ja	nicht zu erwarten*	nicht notwendig
<i>Porzana parva</i>	Kleines Sumpfhuhn/ Kleine Ralle	✓	✓	ja	nicht zu erwarten*	nicht notwendig
<i>Porzana porzana</i>	Tümpelsumpfhuhn	✓	✓	ja	nicht zu erwarten*	nicht notwendig
<i>Porzana pusilla</i>	Zwergsumpfhuhn			ja	nicht zu erwarten*	nicht notwendig
<i>Prunella modularis</i>	Heckenbraunelle			ja	pot. Vorkommen	notwendig
<i>Psittacula krameri</i>	Halsbandsittich			ja	nicht zu erwarten*	nicht notwendig
<i>Pyrrhula pyrrhula</i>	Gimpel			ja	pot. Vorkommen	notwendig
<i>Rallus aquaticus</i>	Wasserralle			ja	nicht zu erwarten*	nicht notwendig
<i>Recurvirostra avosetta</i>	Säbelschnäbler	✓	✓	ja	nicht zu erwarten*	nicht notwendig
<i>Regulus ignicapillus</i>	Sommergoldhähnchen			ja	nicht zu erwarten*	nicht notwendig
<i>Regulus regulus</i>	Wintergoldhähnchen			ja	nicht zu erwarten*	nicht notwendig
<i>Remiz pendulinus</i>	Beutelmeise			ja	nicht zu erwarten*	nicht notwendig
<i>Riparia riparia</i>	Uferschwalbe		✓	ja	nicht zu erwarten*	nicht notwendig
<i>Saxicola rubetra</i>	Braunkehlchen			ja	nicht zu erwarten*	nicht notwendig
<i>Saxicola torquata</i>	Schwarzkehlchen			ja	nicht zu erwarten*	nicht notwendig
<i>Scolopax rusticola</i>	Waldschnepfe			ja	nicht zu erwarten*	nicht notwendig
<i>Serinus serinus</i>	Girlitz			ja	pot. Vorkommen	notwendig
<i>Sitta europaea</i>	Kleiber			ja	pot. Vorkommen	notwendig
<i>Sterna albifrons</i>	Zwergseeschwalbe	✓	✓	ja	nicht zu erwarten*	nicht notwendig
<i>Sterna caspia</i>	Raubseeschwalbe	✓	✓	ja	nicht zu erwarten*	nicht notwendig
<i>Sterna hirundo</i>	Flussseeschwalbe	✓	✓	ja	nicht zu erwarten*	nicht notwendig

## Artenschutzrechtlicher Fachbeitrag

Bebauungsplan zur Errichtung eines NORMA SB-Marktes mit Bäcker- Cafe, Werbeanlagen und 105 Stellplätzen sowie einer Zufahrt in der Hufelandstraße 5 in Wolgast

25.10.2024

### Fortsetzung Tab. 2 Relevanzprüfung für europäische Vogelarten

Wissenschaftlicher Name	Deutscher Name	VS RL Anh. 1	BArtSchV Anl 1, Sp. 3 [streng geschützt]	Empfindlichkeit gegenüber Projektwirkungen durch Vorhaben möglich	Vorkommen im Vorhabengebiet/ Wirkraum (Lebensraumansprüche/ Verbreitung)	Prüfung der Verbots-tatbestände
<i>Sterna paradisaea</i>	Küstenseeschwalbe	✓	✓	ja	nicht zu erwarten*	nicht notwendig
<i>Sterna sandvicensis</i>	Brandseeschwalbe	✓	✓	ja	nicht zu erwarten*	nicht notwendig
<i>Streptopelia decaocto</i>	Türkentaube			ja	pot. Vorkommen	notwendig
<i>Streptopelia turtur</i>	Turteltaube			ja	nicht zu erwarten*	nicht notwendig
<i>Strix aluco</i>	Waldkauz			ja	pot. Vorkommen	notwendig
<i>Sturnus vulgaris</i>	Star			ja	pot. Vorkommen	notwendig
<i>Sylvia atricapilla</i>	Mönchgrasmücke			ja	pot. Vorkommen	notwendig
<i>Sylvia borin</i>	Gartengrasmücke			ja	pot. Vorkommen	notwendig
<i>Sylvia communis</i>	Dorngrasmücke			ja	pot. Vorkommen	notwendig
<i>Sylvia curruca</i>	Klappergrasmücke			ja	pot. Vorkommen	notwendig
<i>Sylvia nisoria</i>	Sperbergrasmücke	✓	✓	ja	nicht zu erwarten*	nicht notwendig
<i>Tachybaptus ruficollis</i>	Zwergtaucher			ja	nicht zu erwarten*	nicht notwendig
<i>Tadorna tadorna</i>	Brandgans			ja	nicht zu erwarten*	nicht notwendig
<i>Tringa glareola</i>	Bruchwasserläufer	✓		ja	nicht zu erwarten*	nicht notwendig
<i>Tringa ochropus</i>	Waldwasserläufer		✓	ja	nicht zu erwarten*	nicht notwendig
<i>Tringa totanus</i>	Rotschenkel		✓	ja	nicht zu erwarten*	nicht notwendig
<i>Troglodytes troglodytes</i>	Zaunkönig			ja	pot. Vorkommen	notwendig
<i>Turdus iliacus</i>	Rotdrossel			ja	nicht zu erwarten*	nicht notwendig
<i>Turdus merula</i>	Amsel			ja	pot. Vorkommen	notwendig
<i>Turdus philomelos</i>	Singdrossel			ja	pot. Vorkommen	notwendig
<i>Turdus pilaris</i>	Wacholderdrossel		✓	ja	pot. Vorkommen	notwendig
<i>Turdus viscivorus</i>	Misteldrossel		✓	ja	nicht zu erwarten*	nicht notwendig
<i>Tyto alba</i>	Schleiereule			ja	nicht zu erwarten*	nicht notwendig
<i>Upupa epops</i>	Wiedehopf		✓	ja	nicht zu erwarten*	nicht notwendig
<i>Uria aalge</i>	Trottellumme			ja	nicht zu erwarten*	nicht notwendig
<i>Vanellus vanellus</i>	Kiebitz		✓	ja	nicht zu erwarten*	nicht notwendig

#### Erläuterungen:

FFH-RL Anh. IV: Art gelistet in Anhang IV der Fauna-Flora-Habitat-Richtlinie  
BArtSchV Anl. 1 Sp. 3: Art gelistet in Anlage 1, Spalte 3 der Bundesartenschutzverordnung

Potenzielles Vorkommen: Vorkommen im Untersuchungsraum möglich, d. h. ein Vorkommen ist nicht sicher auszuschließen und auf Grund der Lebensraumansprüche und der Verbreitung der Art in M-V nicht unwahrscheinlich

(\*) Ein Vorkommen als Brutvogel oder regelmäßiger Nahrungsgast ist auf Grund der Lebensraumansprüche/ Biotopausstattung und/ oder der Verbreitung der Art nicht zu erwarten.

### **3. Datenquellen der Bestandsanalyse**

Die Beauftragung erfolgte im Juli 2024, entsprechend konnten nur noch begrenzt Bestandserfassungen durchgeführt werden. Es handelt sich somit überwiegend um eine Potentialanalyse. Als Untersuchungsgebiet wurden die Plangebietsfläche plus ein 50 m-Umkreis gewählt.

Zur Erfassung von Vögeln wurde das Untersuchungsgebiet vollständig zu Fuß begangen bzw. vom Rand aus, mittels optischer Hilfen (Fernglas und Spektiv), überwacht. Alle im geeigneten Habitat beobachteten Arten wurden als Brutvögel gewertet. Zudem wurden die Gehölze auf Nester, Höhlungen und Besiedlungsspuren von Vögeln, Fledermäusen und xylobionten Käfern untersucht.

Mittels eines Echtzeiterfassungssystems (Ultraschalldetektor) wurden Fledermausvorkommen im Jagdhabitat erfasst. Die Artbestimmung erfolgte durch Analyse der aufgezeichneten Laute. Zur Erfassung von Reptilien wurde entsprechend Methoden zur Erfassung von Arten der Anhänge IV und V der Fauna-Flora-Habitat-Richtlinie (2005) die Sichtbeobachtung angewendet, wobei bestimmte Wegstrecken und potentielle Habitate wiederholt langsam abgegangen und mit optischen Hilfen abgesucht wurden. Es wurden drei Begehungen durchgeführt und künstliche Verstecke (Reptilienplots) eingesetzt.

Neben den Arterfassungen wurde das mögliche Vorkommen und das Gefährdungspotential geschützter oder gefährdeter Tier- und Pflanzenarten an Hand der Biotopausstattung und der Ortslage beurteilt. Außerdem wurden Bestandsdaten recherchiert, z. B. Umweltkartenportal des Landes Mecklenburg-Vorpommern und Verbreitungsatlas der Amphibien und Reptilien Deutschlands, BfN - Kombinierte Vorkommen- und Verbreitungskarte der Pflanzen- und Tierarten der FFH-Richtlinie - Stand August 2019, Datenbank - Weißstorcherfassung, ornitho.de.

### **4. Erfassungsergebnisse, Potential- und Konfliktbewertung**

#### **4.1 Vögel**

Im Untersuchungsgebiet konnten 16 verschiedene Vogelarten festgestellt werden. Als potentiell im Plangebiet brütende Arten kommen auf Grund der Biotopausstattung die Freibrüter in Frage, dies sind Amsel, Bluthänfling, Buchfink, Mönchsgrasmücke, Nebelkrähe, Ringeltaube, Rotkehlchen, Zaunkönig und Zilpzalp. Höhlungen, die als Brutplatz dienen könnten fehlen im Plangebiet. Die übrigen Arten (Blaumeise, Hausrotschwanz, Haussperling, Kohlmeise, Mauersegler, Mehlschwalbe, Star) brüten wahrscheinlich im Umfeld und nutzen dazu Höhlungen bzw. Nistkästen und die Gebäude. Im Plangebiet sind sie als Nahrungsgäste aufgetreten.

Durch Rodungen, die Bebauung und Nutzungsänderung gehen Bruthabitate und genutzte Nahrungshabitate verloren bzw. werden entwertet. In der Bauzeit und während der geplanten

Nutzung sind durch Lärm, die menschliche Präsenz etc. Störungen zu erwarten. Zudem treten nicht selten Kollisionen mit Glasflächen in bebauten Gebieten auf.

#### **4.2 Fledermäuse**

Die im Plangebiet vorhandenen Gehölze weisen keine potentiellen Quartierstrukturen auf. Im Untersuchungsgebiet konnten vor allem jagende Fledermäuse der Gattung *Pipistrellus* (hier Zwerg- und Mückenfledermaus) festgestellt werden. Gelegentlich wurde auch die Breitflügel-fledermaus und überfliegend der Große Abendsegler registriert. Es handelt sich auf Grund der geringen Plangebietsgröße um ein Teiljagdhabitat einzelner Individuen. Die Quartiere dieser Arten sind in den Gebäuden im Umfeld und beim Abendsegler auch in Waldgebieten der Region zu erwarten.

Durch die Bebauung und Nutzungsänderung gehen Nahrungshabitate verloren bzw. werden entwertet. In der Bauzeit und während der geplanten Nutzung sind durch Lichtemissionen Störungen möglich.

#### **4.3 Reptilien**

Im Untersuchungsgebiet konnten während der Begehungen mittels Sichtbeobachtung und der Kontrolle von zuvor ausgebrachten künstlichen Verstecken keine Reptilien nachgewiesen werden. Bau- und betriebsbedingte Konflikte können entsprechend ausgeschlossen werden.

#### **4.4 Weitere Arten/Artengruppen**

##### Amphibien

Im Plangebiet und Umfeld sind keine potentiellen Laichgewässer vorhanden. Zudem sind durch angrenzende Bebauungen und Nutzungen Barrierewirkungen zu erwarten, die ein regelmäßiges Auftreten von Amphibien ausschließen. Entsprechend sind keine projektbedingten Konflikte zu erwarten.

##### Falter

Die typischen Futterpflanzen hier verbreiteter geschützter Falterarten bzw. der Raupen der Arten konnten im Plangebiet nicht nachgewiesen werden.

Auf Grund der Ortslage und Biotopausstattung ist ein Vorkommen weiterer geschützter Arten nicht zu erwarten.

## **5. Herleitung der erforderlichen Vermeidungsmaßnahmen / Grenze der Vermeidbarkeitsmöglichkeiten und der Betroffenheit artenschutzrechtlicher Verbote des § 44 Abs. 1 BNatSchG**

Folgende Maßnahmen zur Abwendung der Einschlägigkeit artenschutzrechtlicher Verbotstatbestände sind vorgesehen und werden bei der weitergehenden Konfliktanalyse entsprechend berücksichtigt:

### **5.1 Vermeidungs- und Minderungsmaßnahmen**

#### **VM1 Bauzeitenregelung Gehölzrodungen**

Gehölzrodungen werden auf das notwendige Maß reduziert und außerhalb der Vogelbrutzeit durchgeführt, d. h. im Zeitraum 1. Oktober bis 1. März.

Gerodete Gehölze werden nicht zwischengelagert bzw. innerhalb von fünf Tagen abgefahren, um Kleintieren keine Ansiedlungsmöglichkeiten zu bieten. Alternativ ist die Anlage von dauerhaften Versteckplätzen für Kleintiere durch Aufschichtung von Hölzern (Totholzhecke) möglich.

#### **VM2 Vermeidung von Kollisionsopfern mit Glasflächen**

Individuenverluste durch Kollision von Vögeln mit Glasflächen werden vermieden indem reflexionsarmes Glas verwendet wird, d. h. entspiegelte Gläser mit einem Außenreflexionsgrad von maximal 15%. Eine für Vögel gefährliche Durchsicht wird durch die Verwendung von halbtransparenten Materialien wie z. B. Milchglas vermieden. Bei Neubauten sind bei mittlerem und hohem Kollisionsrisiko (siehe Länderarbeitsgemeinschaft der Vogelschutzwarten 2021: Vermeidung von Vogelverlusten an Glasscheiben - Bewertung des Vogelschlagrisikos an Glas) Gläser mit getesteten und als hoch wirksam bewerteten Kollisionsschutz zu verwenden (vgl. RÖSSLER et al. 2022: Vogelfreundliches Bauen mit Glas und Licht. 3., überarbeitete Auflage. Schweizerische Vogelwarte Sempach). Bei Vorliegen der konkreten Ausführungsplanung für die Gebäude ist eine entsprechende Risikobewertung durchzuführen, um die Erforderlichkeit dieser Maßnahme zu spezifizieren.

#### **VM3 Minimierung von Lichtemissionen**

Die Emissionen der Außenbeleuchtung wird auf das notwendige Maß reduziert und es werden insekten-/fledermausfreundlichen Lichtquellen verwendet.

Kunstlicht kann Auswirkungen auf lichtensible Organismen haben, z. B. Einschränkung bzw. Veränderungen der Aktionsradien und des Nahrungsangebots, der Räuber-Beute-Beziehungen. Beleuchtungen sollten deshalb so gering wie möglich gehalten werden. Attraktiv auf Insekten wirkt Licht im Ultraviolettbereich. Grundsätzlich gilt je geringer der Ultraviolett- und Blauanteil einer Lampe ist, desto kleiner sind die Auswirkungen auf die Organismen. Entsprechend sind LED-Lampen zu bevorzugen. Im weißen Lichtspektrum ist warmweißes Licht mit einer Farbtemperatur <3.000 Kelvin zu bevorzugen.

Weitere Minimierungsmöglichkeiten des Einflusses von Lichtemissionen:

- Quecksilberdampf-Hochdrucklampen wirken anziehend auf Insekten und sind abzulehnen
- Beleuchtung aufeinander abstimmen (keine unnötigen Mehrfachbeleuchtungen)
- Beleuchtungszeiten den saisonalen Gegebenheiten anpassen
- Beleuchtungsdauer und Lichtstärke auf das funktional notwendige reduzieren
- unterbrochene Beleuchtung, kein Dauerlicht, Lichtpulse so kurz wie möglich, Dunkelphasen dazwischen so lang wie möglich (ggf. Bewegungsmelder)
- Abweichen von den Beleuchtungsnormen an Orten, an denen die Sicherheit auch mit weniger Kunstlicht gewährleistet werden kann
- zielgerichtetes Licht - Licht soll nur dorthin gelangen, wo es einen funktionalen Zweck erfüllt
- Streulicht vermeiden - Lichtwirkung nur auf die zu beleuchtende Fläche (z. B. kleiner Grenzaustrittswinkel, Leuchten sorgfältig platzieren und ausrichten, ggf. Abschirmungen und Blendschutzvorrichtungen einrichten, möglichst niedrige Masthöhen, Grundausrichtung von oben nach unten
- Insektenfallen vermeiden durch rundum geschlossene Leuchten

## **5.2 CEF-Maßnahmen**

### **CEF1 Ersatz-Brut- und Nahrungshabitate**

Angrenzend wird südlich der geplanten Nutzung eine 50 m lange, freiwachsende, zweireihige Hecke aus heimischen Gehölzen gepflanzt und dauerhaft erhalten. Die Hecke kann mit einzelnen Überhältern ergänzt werden. Bestehende Gehölze können in die Hecke integriert werden.

## **6. Darlegung der Betroffenheit der Arten**

Das Eintreten der Verbotstatbestände des § 44 BNatSchG im Zuge des Vorhabens wird nachfolgend unter Berücksichtigung der vorangehend beschriebenen Vermeidungsmaßnahmen untersucht. Aus Effektivitätsgründen und zur Vermeidung unnötiger Redundanzen werden Aussagen, wo zutreffend, nicht artbezogen erläutert, sondern auf Artengruppen angewendet. Werden Verbote erfüllt, wird überprüft, ob die naturschutzfachlichen Voraussetzungen für die ausnahmsweise Zulassung des Vorhabens gemäß § 45 Abs. 7 BNatSchG in Übereinstimmung mit den Vorgaben des Art. 16 abs. 1 FFH-RL vorliegen (d. h. Verweilen der Populationen betroffener Arten trotz Ausnahmeregelung in einem günstigen Erhaltungszustand). Grundlage für die folgende artenschutzrechtliche Bewertung vorhabenbedingter Beeinträchtigungen sind die aus den Verbotstatbeständen des § 44 Abs. 1 i. V. m. Abs. 5 BNatSchG zusammenfassend abgeleiteten Schädigungs-, Störungs- und Tötungsverbote.

## 6.1 Bestand und Betroffenheit der Europäischen Vogelarten nach Art. 1 der Vogel-schutz-Richtlinie

Bezüglich der Europäischen Vogelarten nach VRL ergibt sich aus § 44 Abs.1, Nrn. 1 bis 3 i.V.m. Abs. 5 BNatSchG für nach § 19 BNatSchG zugelassene Eingriffe folgende Verbote:

**Schädigungsverbot:** Beschädigung oder Zerstörung von Fortpflanzungs- und Ruhestätten und damit verbundene vermeidbare Verletzung oder Tötung von Vögeln oder ihrer Entwicklungsformen. Abweichend davon liegt ein Verbot nicht vor, wenn die ökologische Funktion der von dem Eingriff oder Vorhaben betroffenen Fortpflanzungs- oder Ruhestätten im räumlichen Zusammenhang gewahrt wird.

**Störungsverbot:** Erhebliches Stören von Vögeln während der Fortpflanzungs-, Aufzucht-, Mauser-, Überwinterungs- und Wanderungszeiten. Abweichend davon liegt ein Verbot nicht vor, wenn die Störung zu keiner Verschlechterung des Erhaltungszustandes der lokalen Population führt.

## Sammelsteckbrief Vögel

Europäische Vogelarten gemäß Art. 1 VS-RL

### 1 Grundinformationen

Tiergruppe im UG:  nachgewiesen  potenziell möglich

#### Lokale Population:

Im Untersuchungsgebiet konnten 16 verschiedene Vogelarten festgestellt werden. Als potentiell im Plangebiet brütende Arten kommen auf Grund der Biotopausstattung die Freibrüter in Frage, dies sind Amsel, Bluthänfling, Buchfink, Mönchsgasmücke, Nebelkrähe, Ringeltaube, Rotkehlchen, Zaunkönig und Zilpzalp. Höhlungen, die als Brutplatz dienen könnten fehlen im Plangebiet. Die übrigen Arten (Blaumeise, Hausrotschwanz, Haussperling, Kohlmeise, Mauersegler, Mehlschwalbe, Star) brüten wahrscheinlich im Umfeld und nutzen dazu Höhlungen bzw. Nistkästen und die Gebäude. Im Plangebiet sind sie als Nahrungsgäste aufgetreten.

Der **Erhaltungszustand** der **lokalen Populationen** kann im Plangebiet auf Grundlage der vorhandenen Daten nicht sicher bewertet werden. Der Bestandstrend der potentiellen Brutvögel wird für die letzten 12 Jahre jedoch positiv bzw. stabil bewertet.

### 2.1 Prognose des Tötungsverbots nach § 44 Abs. 1 Nr. 1 i.V.m. Abs. 5 BNatSchG

Durch Gehölzrodungen während der Brutzeit kann es zu Tötungen von Nestlingen und zur Zerstörung von Gelegen kommen. Zudem sind Verluste durch Kollisionen mit Glasflächen der Neubauten möglich.

Konfliktvermeidende Maßnahmen erforderlich:

#### Bauzeitenregelung Gehölzrodungen

Gehölzrodungen werden auf das notwendige Maß reduziert und außerhalb der Vogelbrutzeit durchgeführt, d. h. im Zeitraum 1. Oktober bis 1. März. Gerodete Gehölze werden nicht zwischengelagert bzw. innerhalb von fünf Tagen abgefahren, um Kleintieren keine Ansiedlungsmöglichkeiten zu bieten. Alternativ ist die Anlage von dauerhaften Versteckplätzen für Kleintiere durch Aufschichtung von Hölzern (Totholzhecke) möglich.

#### Vermeidung von Kollisionsoptern mit Glasflächen

Individuenverluste durch Kollision von Vögeln mit Glasflächen werden vermieden indem reflexionsarmes Glas verwendet wird, d. h. entspiegelte Gläser mit einem Außenreflexionsgrad von maximal 15%. Eine für Vögel gefährliche

## Sammelsteckbrief Vögel

Europäische Vogelarten gemäß Art. 1 VS-RL

Durchsicht, z. B. an Balkon- oder Terrassenbrüstungen aus Glas, wird durch die Verwendung von halbtransparenten Materialien wie z. B. Milchglas vermieden. Bei Neubauten sind bei mittlerem und hohem Kollisionsrisiko (siehe Länderarbeitsgemeinschaft der Vogelschutzwarten 2021: Vermeidung von Vogelverlusten an Glasscheiben - Bewertung des Vogelschlagrisikos an Glas) Gläser mit getesteten und als hoch wirksam bewerteten Kollisionsschutz zu verwenden (vgl. RÖSSLER et al. 2022: Vogelfreundliches Bauen mit Glas und Licht. 3., überarbeitete Auflage. Schweizerische Vogelwarte Sempach). Bei Vorliegen der konkreten Ausführungsplanungen für einzelne Gebäude ist eine entsprechende Risikobewertung durchzuführen, um die Erforderlichkeit dieser Maßnahme zu spezifizieren.

CEF-Maßnahmen erforderlich: -

Tötungsverbot ist erfüllt:  ja  nein

### 2.2 Prognose des Störungsverbots nach § 44 Abs. 1 Nr. 2 i.V.m. Abs. 5 BNatSchG

Durch Rodungen, Neubebauung und Umnutzung gehen potentielle Bruthabitate und Nahrungshabitate verloren oder werden entwertet, was zu erheblichen Störungen führen kann.

Konfliktvermeidende Maßnahmen erforderlich:

#### Bauzeitenregelung Gehölzrodungen

Gehölzrodungen werden auf das notwendige Maß reduziert und außerhalb der Vogelbrutzeit durchgeführt, d. h. im Zeitraum 1. Oktober bis 1. März. Gerodete Gehölze werden nicht zwischengelagert bzw. innerhalb von fünf Tagen abgefahren, um Kleintieren keine Ansiedlungsmöglichkeiten zu bieten. Alternativ ist die Anlage von dauerhaften Versteckplätzen für Kleintiere durch Aufsichtung von Hölzern (Totholzhecke) möglich.

CEF-Maßnahmen erforderlich:

#### Ersatz-Brut- und Nahrungshabitate

Angrenzend wird südlich der geplanten Nutzung eine 50 m lange, freiwachsende, zweireihige Hecke aus heimischen Gehölzen gepflanzt und dauerhaft erhalten. Die Hecke kann mit einzelnen Überhältern ergänzt werden. Bestehende Gehölze können in die Hecke integriert werden.

Störungsverbot ist erfüllt:  ja  nein

### 2.3 Prognose der Schädigungsverbote nach § 44 Abs. 1 Nr. 3 i.V.m. Abs. 5 BNatSchG

Durch Rodungen, Neubebauung und Umnutzung gehen Brutmöglichkeiten und Nahrungshabitate verloren.

Konfliktvermeidende Maßnahmen erforderlich: -

CEF-Maßnahmen erforderlich:

#### Ersatz-Brut- und Nahrungshabitate

Angrenzend wird südlich der geplanten Nutzung eine 50 m lange, freiwachsende, zweireihige Hecke aus heimischen Gehölzen gepflanzt und dauerhaft erhalten. Die Hecke kann mit einzelnen Überhältern ergänzt werden. Bestehende Gehölze können in die Hecke integriert werden.

Schädigungsverbot ist erfüllt:  ja  nein

## 6.2 Bestand und Betroffenheit der Arten nach Anhang IV der FFH-Richtlinie

Bezüglich der Tierarten nach Anhang IV a) FFH-RL ergibt sich aus § 44 Abs.1, Nrn. 1 bis 3 i.V.m. Abs. 5 BNatSchG für nach § 19 BNatSchG zugelassene Eingriffe folgende Verbote:

**Schädigungsverbot:** Beschädigung oder Zerstörung von Fortpflanzungs- und Ruhestätten und damit verbundene vermeidbare Verletzung oder Tötung von Tieren oder ihrer Entwicklungsformen. Abweichend davon liegt ein Verbot nicht vor, wenn die ökologische Funktion der von dem Eingriff oder Vorhaben betroffenen Fortpflanzungs- oder Ruhestätten im räumlichen Zusammenhang gewahrt wird.

**Störungsverbot:** Erhebliches Stören von Tieren während der Fortpflanzungs-, Aufzucht-, Mauser-, Überwinterungs- und Wanderungszeiten. Abweichend davon liegt ein Verbot nicht vor, wenn die Störung zu keiner Verschlechterung des Erhaltungszustandes der lokalen Population führt.

### 6.2.1 Säugetiere

#### Sammelsteckbrief Fledermäuse

Tierarten nach Anhang IV der FFH-RL

##### 1 Grundinformationen

Arten im UG:  nachgewiesen  potenziell möglich

##### Lokale Population:

Die im Plangebiet vorhandenen Gehölze weisen keine potentiellen Quartierstrukturen auf. Im Untersuchungsgebiet konnten vor allem jagende Fledermäuse der Gattung *Pipistrellus* (hier Zwerg- und Mückenfledermaus) festgestellt werden. Gelegentlich wurde auch die Breitflügelfledermaus und überfliegend der Große Abendsegler registriert. Es handelt sich auf Grund der geringen Plangebietsgröße um ein Teiljagdhabitat einzelner Individuen. Die Quartiere dieser Arten sind in den Gebäuden im Umfeld und beim Abendsegler auch in Waldgebieten der Region zu erwarten.

Der **Erhaltungszustand** der **lokalen Population** kann im Plangebiet auf Grund der Datenlage nicht sicher bewertet werden. Populationsparameter aus dem Umfeld sind nicht bekannt. Fledermäuse sind vielfachen Gefährdungen ausgesetzt, so dass durch Summationseffekte Populationseinbußen auch durch den Verlust von Jagdhabitaten möglich sind. In der kontinentalen biogeografischen Region wird der Erhaltungszustand der festgestellten bzw. zu erwartenden Arten wie folgt bewertet: Braunes Langohr, Zwerg-, Mücken- und Fransenfledermaus – günstig; Großer Abendsegler, Rauhhaut- und Breitflügelfledermaus – ungünstig-unzureichend.

##### 2.1 Prognose des Tötungsverbots nach § 44 Abs. 1 Nr. 1 i.V.m. Abs. 5 BNatSchG

Tötungen und Verletzung können auf Grund des Fehlens von Quartiervorkommen ausgeschlossen werden.

Konfliktvermeidende Maßnahmen erforderlich: -

CEF-Maßnahmen erforderlich: -

Tötungsverbot ist erfüllt:  ja  nein

## Sammelsteckbrief Fledermäuse

Tierarten nach Anhang IV der FFH-RL

### 2.2 Prognose des Störungsverbots nach § 44 Abs. 1 Nr. 2 i.V.m. Abs. 5 BNatSchG

Erhebliche Störungen sind durch den dauerhaften Verlust Jagdhabitaten und durch intensive Lichtemissionen im Zuge der Bebauung und Umnutzung möglich.

Konfliktvermeidende Maßnahmen erforderlich:

#### Minimierung von Lichtemissionen

Die Emissionen der Straßen-/Wegebeleuchtung und Außenbeleuchtung der Gebäude werden auf das notwendige Maß reduziert und es werden insekten-/fledermausfreundlichen Lichtquellen verwendet.

CEF-Maßnahmen erforderlich:

#### Ersatz-Brut- und Nahrungshabitate

Angrenzend wird südlich der geplanten Nutzung eine 50 m lange, freiwachsende, zweireihige Hecke aus heimischen Gehölzen gepflanzt und dauerhaft erhalten. Die Hecke kann mit einzelnen Überhältern ergänzt werden. Bestehende Gehölze können in die Hecke integriert werden.

Störungsverbot ist erfüllt:  ja  nein

### 2.3 Prognose der Schädigungsverbote nach § 44 Abs. 1 Nr. 3 i.V.m. Abs. 5 BNatSchG

Ein Verlust von Lebensstätten ist auf Grund des Fehlens von geeigneten Strukturen im Plangebiet ausgeschlossen.

Konfliktvermeidende Maßnahmen erforderlich: -

CEF-Maßnahmen erforderlich: -

Schädigungsverbot ist erfüllt:  ja  nein

### 6.3 Bestand und Betroffenheit weiterer geschützter Arten, die keinen gemeinschaftsrechtlichen Schutzstatus aufweisen

Nachfolgend werden die im Untersuchungsraum potentiell vorkommenden geschützten Tierarten oder Gruppen, die nicht gleichzeitig nach Anhang IV der FFH-Richtlinie oder gem. Art. 1 Vogelschutzrichtlinie geschützt sind, aufgeführt:

- keine Feststellungen im Untersuchungszeitraum

Mit den vorgesehenen Vermeidungs- und CEF-Maßnahmen kann der hinreichende Schutz auch dieser Tierarten gewährleistet werden.

## 7. Gutachterliches Fazit

Bei Durchführung der o. g. Vermeidungs- und CEF-Maßnahmen kann dem Eintreten einschlägiger Verbotstatbestände des § 44 Abs. 1 BNatSchG effektiv begegnet werden. Das Vorhaben ist somit nach den Maßgaben des BNatSchG zulässig.

## 8. Quellenverzeichnis

### **Gesetze, Normen, Richtlinien**

**Gesetz über Naturschutz und Landschaftspflege (Bundesnaturschutzgesetz – BNatSchG)** in der Fassung vom 29. Juli 2009 [BGBl. I S. S. 2542], in Kraft getreten am 01.03.2010, zuletzt durch Artikel 5 des Gesetzes vom 8. Mai 2024 (BGBl. 2024 I Nr. 153) geändert.

**Bundesartenschutzverordnung (BArtSchV)** – Verordnung zum Schutz wildlebender Tier- und Pflanzenarten. Vom 16. Februar 2005 (BGBl. I S. 258 (896)), zuletzt geändert durch Artikel 10 des Gesetzes vom 21. Januar 2013 (BGBl. I S. 95).

**Richtlinie 92/43/EWG** des Rates vom 21. Mai 1992 zur Erhaltung der natürlichen Lebensräume sowie der wildlebenden Tier- und Pflanzen (**Flora-Fauna-Habitat-Richtlinie** - FFH-Richtlinie, ABl. L 206 vom 22.7.1992, S. 7), geändert durch Richtlinie 97/62/ EG des Rates vom 27.10.1997, ABl. L 305/ 42ff vom 8.11.1997, geändert durch Verordnung (EG) Nr. 1882/ 2003 des Europäischen Parlaments und des Rates vom 29.09.2003, ABl. L 284/1 vom 31. 10.2003 sowie Richtlinie 2006/105/EG des Rates vom 20. November 2006 ABl. L 363/ S. 368ff vom 20.12.2006

**Richtlinie 2009/147/EG** des Europäischen Parlaments und des Rates vom 30. November 2009 über die Erhaltung der wildlebenden Vogelarten (Vogelschutz-Richtlinie). Amtsblatt der EU L 20/7 vom 26.01.2010

**NatSchAG M-V** – Gesetz des Landes Mecklenburg-Vorpommern zur Ausführung des Bundesnaturschutzgesetzes (Naturschutzausführungsgesetz vom 23. Februar 2010 (GVOBl. M-V 2010, S. 66).

### **Literatur**

BIBBY, C. J., BURGESS, N. D. & HILL, D. A. (1995): Methoden der Feldornithologie. Bestandserfassung in der Praxis - Eugen Ulmer Verlag 270 S.

BLANKE, I. (2006): Die Zauneidechse zwischen Licht und Schatten. – Laurenti-Verlag, Bielefeld, 176 S.

BLESSING, M. & SCHARMER, E. (2013): Der Artenschutz im Bebauungsplanverfahren. Kohlhammer Verlag. 138 S.

DENSE, C. & MEYER, K. (2001): Fledermäuse (Chiroptera). In: FARTMANN, T., GUNNEMANN, H., SALM, P. & SCHRÖDER, E. (Bearb.): Berichtspflichten in Natura-2000-Gebieten – Empfehlungen zur Erfassung der Arten des Anhanges II und Charakterisierung der Lebensraumtypen des Anhangs I der FFH-RI. – Angewandte Landschaftsökologie 42: 192-203.

DIETZ, C., HELVERSEN, O. V. & NILL, D. (2007): Handbuch der Fledermäuse Europas und Nordwestafrikas: Biologie – Kennzeichen - Gefährdung. – Stuttgart (Kosmos), 399 S.

DIETZ, M. & SIMON, M. (2005): Fledermäuse (Chiroptera). In: DOERPINGHAUS, A., EICHEN, C., GUNNEMANN, H., LEOPOLD, P., NEUKIRCHEN, M., PETERMANN, J. & SCHRÖDER, E. (Bearb.): Methoden zur Erfassung von Arten der Anhänge IV und V der Fauna-Flora-Habitat-Richtlinie. Naturschutz und Biologische Vielfalt 20: 318-372.

FLADE, M., (1994): Die Brutvogelgemeinschaften Mittel- und Norddeutschlands. Grundlagen für den Gebrauch vogelkundlicher Daten in der Landschaftsplanung. - IHW Verlag, Eching, 879 S.

GERLACH, B., DRÖSCHMEISTER, R., LANGGEMACH, T., BORKENHAGEN, K., BUSCH, M., HAUSWIRTH, M., HEINICKE, T., KAMP, J., KARTHÄUSER, J., KÖNIG, C., MARKONES, N., PRIOR, N., TRAUTMANN, S., WAHL, J. & SUDFELDT, C. (2019): Vögel in Deutschland – Übersichten zur Bestandssituation. DDA, BfN, LAG VSW, Münster.

HACHTEL, M., SCHMIDT, P., BROCKSIEPER, U. & RODER, C. (2009): Erfassung von Reptilien – eine Übersicht über den Einsatz künstlicher Verstecke (KV) und die Kombination mit anderen Methoden. In: HACHTEL, M., SCHLÜPMANN, M., THIESMEIER, B. & WEDDELING, K. (Hrsg.): Methoden der Feldherpetologie, Zeitschrift für Feldherpetologie, Supplement 15: S. 85-134.

HACHTEL, M., GÖCKING, C., MENKE, N., SCHULTE, U., SCHWARTZE, M. & WEDDELING, K. (Hrsg.) (2017): Um- und Wiederansiedlung von Amphibien und Reptilien – Beispiele, Probleme, Lösungsansätze. Laurenti Verlag - Bielefeld, 296 S.

HELD, H., HÖLKER, F. & JESSEL, B. (Hrsg.) (2013): Schutz der Nacht – Lichtverschmutzung, Biodiversität und Nachtlandschaft. BfN-Skripten 336 (<http://www.bfn.de>).

HIELSCHER (2002): Eremit, Juchtenkäfer-*Osmoderma eremita* (SCOPOLI). in: Lebensräume und Arten der FFH-Richtlinie in Brandenburg. – Naturschutz und Landschaftspflege in Brandenburg 11: 8; 132-133.

LFU (2013) – Bayerisches Landesamt für Umwelt (Hrsg.): Vogelschlag an Glasflächen vermeiden. Augsburg, Oktober 2010, aktualisiert Dezember 2013.

LUNG M-V – LANDESAMT FÜR UMWELT, NATURSCHUTZ UND GEOLOGIE MECKLENBURG-VORPOMMERN (2010): Leitfaden Artenschutz in Mecklenburg-Vorpommern, Hauptmodul Planfeststellung/ Genehmigung. Fachgutachten erstellt durch Froelich & Sporbeck Potsdam.

RANIUS, T. & HEDIN, J. (2001): The dispersal rate of a beetle, *Osmoderma eremita*, living in tree hollows. – Oecologia 126 (3): 363-370.

SCHAFFRATH, U. (2003a): Zu Lebensweise, Verbreitung und Gefährdung von *Osmoderma eremita* (Scopoli, 1763) (Coleoptera; Scarabaeoidea, Cetoniidae, Trichinae), Teil 1. – Philippia 10/3: 157-248.

SCHIEMENZ, H. & GÜNTHER, R. (1994): Verbreitungsatlas der Amphibien und Reptilien Ostdeutschlands (Gebiet der ehemaligen DDR). – Rangsdorf (Natur und Text), 143 S.

SCHMID, H., DOPPLER, W., HEYENEN, D. & RÖSSLER, M. (2012): Vogelfreundliches Bauen mit Glas und Licht. 2. Überarbeitete Auflage. Schweizerische Vogelwarte Sempach.

SKIBA, R. (2009): Europäische Fledermäuse. Die Neue Brehm-Bücherei. Hohenwarsleben.

SÜDBECK, P., ANDRETZKE, H., FISCHER, S., GEDEON, K., SCHIKORE, T., SCHRÖDER, K. & SUDFELDT, C. (Hrsg.) (2005): Methodenstandards zur Erfassung der Brutvögel Deutschlands. Radolfzell.

VÖKLER, F. (2014): Zweiter Brutvogelatlas des Landes Mecklenburg-Vorpommern.

WEDDELING, K., HACHTEL, M., ORTMANN, D., SCHMIDT, P. & BOSBACH, G. (2005): Lurche (Amphibia). In: DOERPINGHAUS, A., EICHEN, C., GUNNEMANN, H., LEOPOLD, P., NEUKIRCHEN, M., PETERMANN, J. & SCHRÖDER, E. (Bearb.): Methoden zur Erfassung von Arten der Anhänge IV und V der Fauna-Flora-Habitat-Richtlinie. Naturschutz und Biologische Vielfalt 20: 217-276.

WEDDELING, K., HACHTEL, M., ORTMANN, D., SCHMIDT, P. & BOSBACH, G. (2005): Kriechtiere (Reptilia). In: DOERPINGHAUS, A., EICHEN, C., GUNNEMANN, H., LEOPOLD, P., NEUKIRCHEN, M., PETERMANN, J. & SCHRÖDER, E. (Bearb.): Methoden zur Erfassung von Arten der Anhänge IV und V der Fauna-Flora-Habitat-Richtlinie. Naturschutz und Biologische Vielfalt 20: 277-317.

### Internetquellen

- Artvorkommen, Großvögel, Rastflächen, Schlafplätze: <http://www.umweltkarten.mv-regierung.de/script/>
- Steckbriefe der FFH-Arten: [http://www.lung.mv-regierung.de/insite/cms/umwelt/natur/artenschutz/ffh\\_arten.htm](http://www.lung.mv-regierung.de/insite/cms/umwelt/natur/artenschutz/ffh_arten.htm)
- Verbreitungsatlas der Amphibien und Reptilien Deutschlands: <http://www.feldherpetologie.de/atlas>